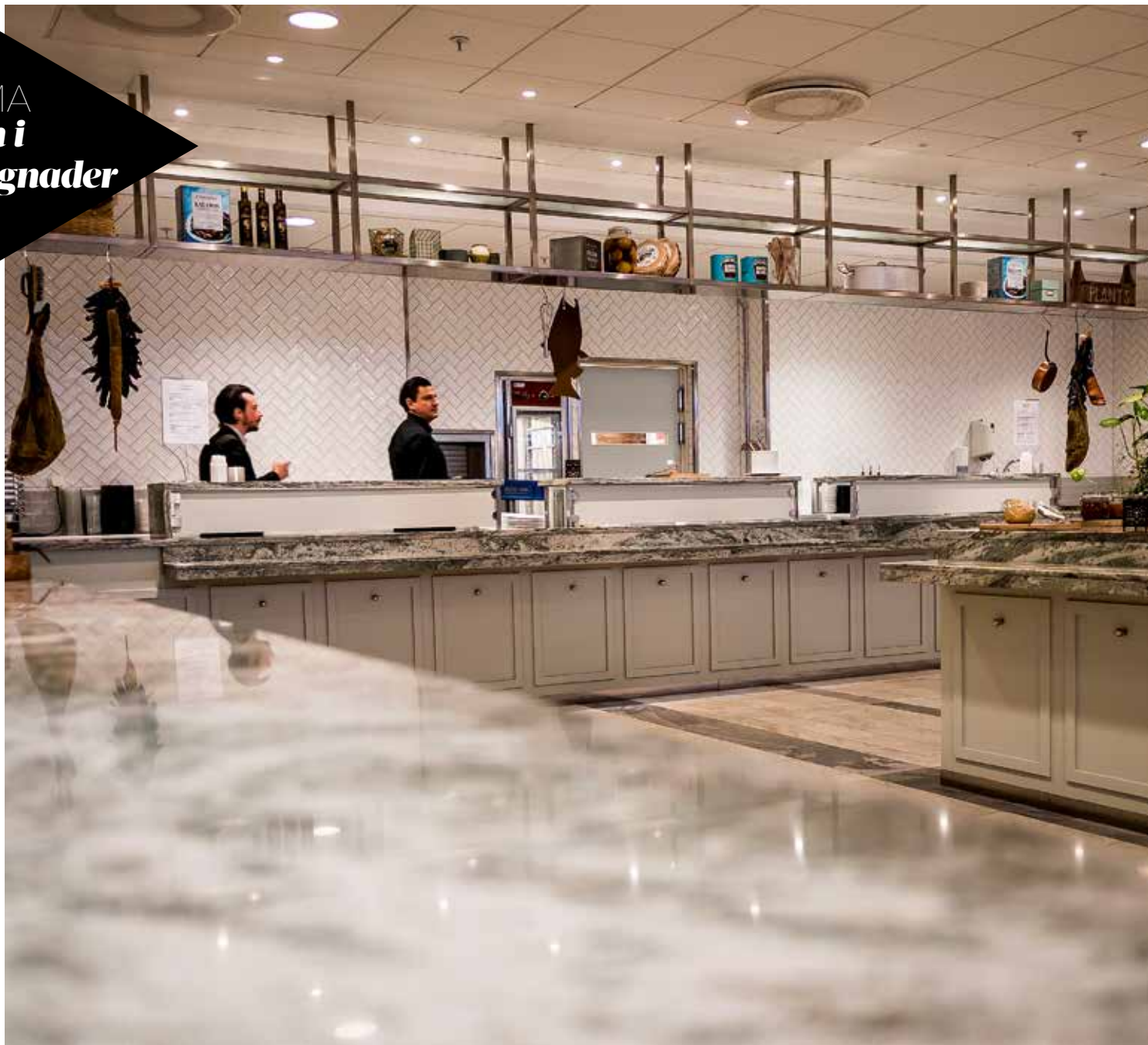


TEMA
*Sten i
byggnader*



Ny näring

Näringslivets hus nya restaurang har blivit ett omtyckt torg – en mötesplats som ramas in av maffiga serverings- och köksytor i Kolmårdsmarmor.

TEXT PETER WILLEBRAND FOTO KARIN OLEANDER



◀ Näringslivets hus är, inte oväntat, en spegelbild av klassisk nordisk stenindustri.

Näringslivets hus på Östermalm i Stockholm är sedan länge basen för Svenskt Näringsliv. Men den kommersiella verksamheten i huset – matsal, konferenser och möten – bedrivs av hyresgästen och serviceföretaget Sabis. Näringslivets hus, som fram till en början av 2000-talet gick under namnet Industrihuset, uppfördes ursprungligen på uppdrag av Verkstadsföreningen och Industriförbundet i två etapper perioden 1957–1972. Från början var tanken att man skulle ta plats i en av Hötorgsskraporna, men vid mitten av

50-talet backade Industriförbundet ur hyresförhandlingarna och bestämde sig istället för att bygga eget på Storgatan. Arkitektuppdraget gick till Gustaf Lettström, som bland annat ritat Täby Galopp, Cementas cementdepå i Liljeholmen och SKF:s huvudkontor i Göteborg. Mycket av hans tidstypiska funktionella lösningar med industriella förtecken och raka linjer återkommer även i Näringslivets hus.

Som representant för ett svenskt näringsliv är byggnaden inte oväntat en spegelbild av klassisk nordisk stenindustri. Fasaden är ett rutmönster av polerad

svart granit och polerad ljusgrå Bohusgranit. Entréplanet stöts av svarta granitpelare och i golvytorna hittar vi Ekebergsmarmor, den svartvita Gullmarsgnejsen och Kolmårdsmarmor.

För ett par år sedan beslutade Sabis att genomföra en större förändring av restaurangdelen, och det blev åter aktuellt att knyta an till husets stentradition med Kolmårdsmarmor som bärare av den.

– Vi jobbar generellt mycket med sten i våra byggnader. Det är ett klassiskt stilfullt och inte minst hållbart material. Att välja en svensk sten var självklart





med tanke på att byggnaden också står som en symbol över svenskt näringsliv, säger Michael Lerner, affärsområdeschef på Sabis.

Spectrum Arkitekter har stått för omgestaltningen av restaurangen och "tagningstorget" som möter besökaren när man passerar den moderna receptionens spårar.

– Det var en relativt rörig plats tidigare. Vi ville öppna upp ytorna och skapa ett slags torgkänsla för liv och rörelse, en plats att mötas som var mer representativ för hela byggnaden, säger Anna Wallerstedt Öberg som tillsammans med kollegan Karolina Larsson stått för gestaltningen av restaurangen.

Torget ramas in av maffiga serverings- och köksytor i Kolmårdsmarmor som plockar upp nyanserna från det befintliga marmorgolvet. Inramningen skapar en både transparent och välkomnande känsla. Besökaren blir delaktig, en hembjuden gäst.

– Vi ville få fram känslan av ett klas-

”Kolmårdsmarmor passade väldigt bra in med den övriga färgsättningen.”

siskt gammalt storkök där det hela tiden pågår aktivitet, allt från förberedelser till serveringen. Kolmårdsmarmor passade väldigt bra in med den övriga färgsättningen, säger Anna Wallerstedt Öberg.

Det är också en miljö där många affärsmän och -kvinnor rör sig, vilket manar till en viss klassisk stramhet i utformningen. Funktionaliteten står i främsta rummet, i samma anda som Gustaf Lettström.

– Det är också en arbetsplats med stora hygienkrav, vi har arbetat mycket med rostfritt och andra material med ytor som är lätta att hålla rena och som släpper fram ljus underifrån, säger Anna Wallerstedt Öberg. ■

▲
Spectrum Arkitekter har velat skapa en känsla av ett klassiskt gammalt storkök.



Projekt: Näringslivets hus.

Beställare: Sabis.

Arkitekt: Spectrum Arkitekter.

Stenleverantör: Borghamns stenförädling.

Entreprenör: Valter Eklund Stenentreprenader.