

sten

EN TIDNING FRÅN SVERIGES STENINDUSTRIFÖRBUND

NUMMER 03 OKTOBER 2015

LANSKAPSARKITEKTEN
PETTER HAUFFMAN UTMANAR
STÄNDIGT – BÅDE SIG SJÄLV
OCH SIN OMGIVNING.

Hauffmans äventyr

TURE NO 8 **ALMENTORGET** MAX IV **STENPRISFINALISTERNA** **BESIKTNINGSNESTORN**
NATIONALMUSEUM RUSTAS UPP **MÄSTERHUSET** **ORSAS TYNGSTA FIOL** **STALLEBRÖTTET**



VÅR VISION:
ATT GÖRA SVERIGE HÅLLBART VACKERT ÖVER TID

Naturstenskompagniet är Sveriges ledande leverantör av naturstensprodukter. Tack vare egen brytning och tillverkning som kompletteras med importerad sten är vi en komplett leverantör av anläggnings- och byggnadssten.

Våra specialister hjälper gärna till med rådgivning om prisvärda, vackra och långsiktiga utföranden. Används natursten på rätt sätt kan vi nå vår vision: Att göra Sverige hållbart vackert över tid.



Besök naturstenskompagniet.se för fler inspirerande miljöbilder, produkt- och materialinformation.



NATURSTENS
KOMPANIET

www.naturstenskompagniet.se | info@naturstenskompagniet.se | 044-738 00

INNEHÅLL

NUMMER 3 OKTOBER 2015

BESIKTNINGSNESTORN 10

Christer Kjellén är en av landets mest kompetenta stenkonsulter, en yrkeskår som riskerar att försvinna.

MÄSTERHUSET 12

Med sin mäktiga fasad skänker Mästerhuset nytt liv till ett "dött stråk" bakom livliga Hamngatan mitt i Stockholms city.

MAX IV 16

En labyrint av kalksten knyter samman både landskapet och historien runt spektakulära Max IV-laboratoriet i Lund.

TURE NO. 8 20

Ett kalkstensbelytt korridorsystem leder fram till lägenheterna på Östermalms hetaste adress.

PETTER HAUFFMAN 24

Som landskapsarkitekt är han både engagerad och utmanade – och det har haft sitt pris.

ALMENTORGET 30

I skuggan av en stor alm vid Älvpromenaden i Karlstad har ett litet torg som tidigare ockuperats av "a-laget" fått ny gestalt.

NATIONALMUSEUM 34

Traditionen hålls intakt när Nationalmuseum renoveras, den nya kalkstenen kommer från Borghamn som levererade de första stenarna redan för 150 år sedan.

STENPRISFINALISTERNAS 38

Ulls hus, Villa Palmgren och Sjövikstorget heter finalisterna i Stenpriset 2015.



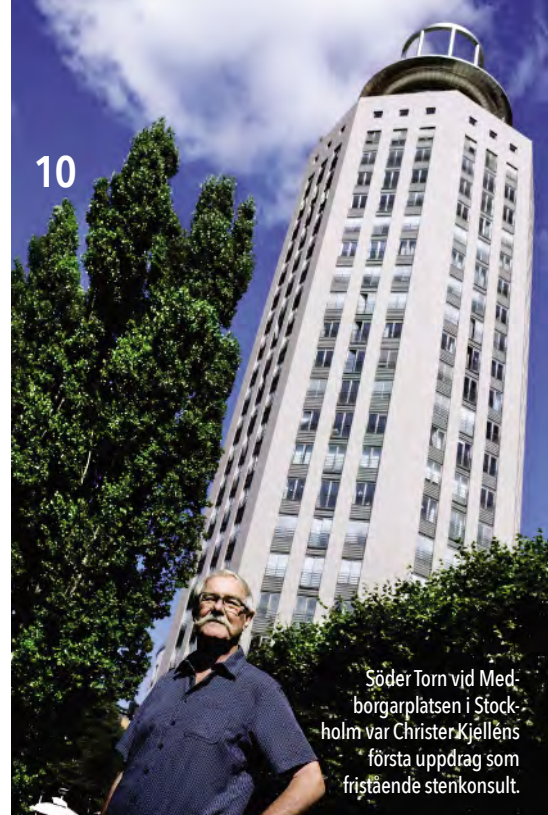
PÅ OMSLAGET

Landskapsarkitekt Petter Hauffman.

FOTO: ANNA RUT FRIDHOLM

I VARJE NUMMER

- Ledare 04
- Kort & gott 06
- Stenbrottet 08
- Krönikan 40
- Fråga Kurt & Kai 44
- Marknaden 47
- Medlemsregister 50



10

Söder Torn vid Medborgarplatsen i Stockholm var Christer Kjelléns första uppdrag som fristående stenkonsult.



Kika in i Sveriges mest omskrivna hus!

20



30

FOTO: JÖRGEN JOHANSSON



Och de nominerade är...

Nu har juryn valt ut de tre finalisterna till Stenpriset 2015: Ulls Hus i Uppsala samt Villa Palmgren och Sjövikstorget, båda i Stockholm. Det är tre sinsemellan väldigt olika objekt, med den gemensamma nämnaren att natursten har använts på ett "estetiskt, hållbart och nyskapande sätt" – Stenprisets kärnvärden.

Ulls Hus och Sjövikstorget är båda utemiljöer, men med helt olika utformning. I Ulls Hus har man skapat en "estetiskt tilltalande plats baserad på enkelhet och konsekvent materialreduktion" medan man på Sjövikstorget har arbetat fram en "lekfull plats för spontana möten".

Villa Palmgren har resulterat i "ett estetiskt tilltalande byggnadsverk där kalksten och granit intar en framträdande plats". Du kan läsa mer om de nominerade på sidan 38.

NU ÅTERSTÅR FÖR JURYN det svåra arbetet med att välja ut en vinnare bland dessa tre fantastiska objekt! I nästa nummer presenterar vi både det segrande bidraget och arkitekten bakom projektet.

SAMTIDIGT KAN MAN KONSTATERA att intresset för natursten ökar konstant.

Att folk vill veta mer om materialet får vi bevis på genom alla besök på www.sten.se. Cirka 1 500 unika sidvisningar varje vecka vittnar om att många använder vår hemsida som en källa till kunskap om natursten.

En av de mest besökta undersidorna är "Stenkartoteket" där de svenska sten-sorterna presenteras – svensk sten lockar!

Om du inte har besökt vår hemsida så gör det – du kommer garanterat att hitta mycket matnyttigt om sten!

KAI MARKLIN
ORDFÖRANDE SVERIGES STENINDUSTRIFÖRBUND
kai@sten.se

sten.

Nr 3 oktober 2015 • Årgång 77
Drottninggatan 83,
S-111 60 Stockholm
www.sten.se
ISSN 0346-1866

Ansvarig utgivare

Kai Marklin
kai@sten.se



Utgivare

(Även prenumerationsärenden)
Sveriges Stenindustriförbund
Industrigatan 6
SE-291 36 Kristianstad
info@sten.se • www.sten.se
Telefon: +46-(0)44 20 97 80
Fax: +46-(0)44 20 96 75

Redaktionsnämnd

Mats-Ola Ericsson, Göran Falk, Jan Gunnarsson & Mikael Stjernborg.

Produktion

Lovstrom Content.
Redaktör Peter Willebrand
peter.willebrand@lovstromcontent.se
Formgivare Karin Nyman.
Adress: Drottninggatan 83,
S-111 60 Stockholm.

Annonsbokning

Kai Marklin
Tel: +46-(0)70 953 64 20
annons@sten.se

Annonsproduktion

Sten rekommenderar
BergArtistic Produktion AB
Robert Strange, robert@bergart.se

Tryckeri

Puna Musta, Finland



441 619
Trycksak

315 915 1515
415 1015 1615
515 1115 1715
615 1215 1815
715 1315 1915

ÅRETS STEN:
2015



SKARSTAD RÖD BOHUS, Kungsbacka Torg

PERFEKTION TAR TID. 1 MILJARD ÅR FÖR ATT VARA EXAKT.

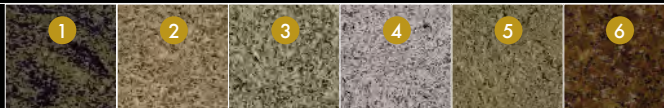
Det blir inte mycket mer skandinaviskt än våra klassiska stenar, BRASTAD och SKARSTAD Röd Bohus granit.

Hävdvunna klassiker, fantastiska stenar som är lika självklara i alla miljöer, interna eller externa, kommersiella eller privata. Och precis som med varje produkt från Hallindens Granit kommer BRASTAD och SKARSTAD Röd Bohus granit från våra egna stenbrott där de har "åldrats" i nästan en miljard år och representerar resultatet av vår hängivenhet för produktkvalitet och service. www.hallindensgranit.se



HALLINDENS GRANIT AB

Stenbrottet Skarstad 501, 454 92 Brastad
Tel +46(0)523.411 55
info@hallindensgranit.se



Hallindens
GRANIT
sweden

1. SVENSTORP Hallandia 2. BRASTAD Röd Bohus 3. TOSSENE Grå Bohus 4. SILVER Grå Bohus 5. SKARSTAD Röd Bohus 6. TRANÅS Original

kort & gott.

Tipsa oss! Känner du till ett intressant stenprojekt? Hör gärna av dig till Stens redaktör Peter Willebrand.
peter.willebrand@tidningsbolaget.se

FOTO: KARIN NYMAN



STEN I STAN:

Mårten bébé

▼ I korsningen Bergsgatan/Amiralsgatan i Malmö ligger Liss Erikssons röda granit-bebis tryggt ihopkurad, försunken i sömn. Mårten kom till 1968, och finns även i brons i Arvika sedan 1971. Liss Eriksson föddes 1919 i Stockholm och var yngste son till skulptören Christian Eriksson. Han studerade på konsthögskolan och senare i Paris, för bland andra skulptören Henri

Laurens. Eriksson dog år 2000. Han är även upphovsman till *La mano* (1977) på Katarinavägen i Stockholm, ett monument till minne av de svenskar som dog i spanska inbördeskriget. Även *La mano* är utförd i röd granit.

FOTO: WIKIMEDIA COMMONS/LIFRAR/PUBLICDOMAIN



Nu bryts block i Biskopsgården

▼ Den officiella invigningen dröjer till slutet av oktober, men Emmaboda Granit har redan börjat bryta diabas i Biskopsgården.

– Vi bygger ett lager i avvaktan på att verksamheten och efterfrågan drar i gång på allvar, säger Jan Gunnarsson, marknadsansvarig på Emmaboda Granit.

Infrastrukturen kring den nyöppnade täkten är klar. – Det som återstår att bygga är bland annat en matsal. Tre–fyra personer kommer att arbeta i brottet när allt är färdigt, säger Jan Gunnarsson.

Biskopsgården har blivit en riksnyhet eftersom det är flera decennier sedan en ny täkt öppnade i Sverige. Vår svarta diabas är mycket eftertraktad och den större delen av produktionen går på export.

– Dagens Industri var nyligen här och gjort ett större reportage om "det svarta guldet", säger Jan Gunnarsson.



Dagens Industri den 8 september i år.

KRAITZ SKAPAR SPÄNNING

▼ Två tio meter höga stenpelare i gråliga profyr som väger hela fyrtio ton, placerade på ett vågformat fundamentet i granit som är tolv meter långt och sex meter brett. Det är måtten på skulptören Gustav Kraitz nya monument *Spänning* som ska resas vid Friends Arena nästa år.

– *Spänning* är ett funktionellt verk, jag har ritat det för att det ska kunna användas till att sitta på eller till exempel åka skateboard på, säger han till DN.

Natursten ska hjälpa fiskbestånd

▼ Lussebäckens i stadsdelen Råå i Helsingborg har i flera år varit drabbad av fiskdöd. Men i sommar har botten täckts med natursten för att öka vattenhastigheten och bidra till fler gömställen för örningen i bäcken, skriver Helsingborgs Dagblad. Dessutom har ett trettiotal träd planterats längs en kilometerlång sträcka intill åkanten för att komma till rätta med erosionen.

37000

▼ Så många kilo marmor har använts till golv och kassadiskar i friidrottstränaren Yannick Tregaros lokaler i hörnet Västra Hamngatan/Vallgatan i Göteborg. Tregaros verksamhet Vallgatan 12 öppnade i slutet av sommaren och rymmer bland annat deli, restaurang och möbelbutik. www.vallgatan12.se.

Källa: Expressen

FOTO:ROLAND ANDERSSON



STENIG STIG ÖVER ÖLAND

▼ Bergstigen är en vandringsled med geologiska sevärdheter söder om Degerhamn på Öland som Södra Möckleby hembygdsförening har anordnat. Den passerar bland annat gammal alunbruksmiljö vid Södra Bruket. Nu har den också kompletteras med en geologisk trädgård.

– Vi har byggt trädgården intill Södra bruket. Konstnärer, hembygdsföreningen, Cementa, geologer och andra har samarbetat för att bygga trädgården i två delar: *Navet*, en pedagogisk del, och *Konstens geologiska trädgård*, en upplevelseplats, säger Walle Dickson, en av initiativtagarna.

Verket Staplarna.



”Ta granit till exempel som är en magmatisk bergart. Kombinationen av levande växter och sten som är miljontals år gammal är världsbäst.”

RICHARD SUNDIEN, TIDIGARE CHEFSTRÄDGÅRDSMÄSTARE PÅ SOFIERO SOM NU DRIVER EGNA FÖRETAGET TIMJAN OCH TRÄD, FÖRKLARAR SIN KÄRLEK TILL NATURSTEN I HELSINGSBORGS DAGBLAD.

MARMOR LYSER UPP HÖSTMÖRKRET

▼ Trenden med stendetaljer inom heminredningen ser inte ut att mattas av. Nu i höst lanserar till exempel Åhléns en marmorkollektion där bland annat serveringsfat och brickor ingår. Föremålen finns i svart, vit och grön marmor. Dock är ingen svensk sten representerad, det är i första hand indisk marmor som har använts.



Bricka
i grön
marmor,
399
kronor.

FOTO:ÅHLÉNS

FOTO:PIALINDBERG



Ny karriär klädd i diabas

▼ När Pia Lindberg blev uppsagd från Volvo i Olofström för några år sedan bytte hon karriär. I dag arbetar hon med silver och diabas i sin verkstad i Gylsboda. Nyligen ställde hon ut på Bäckaskogs slott.

– Det var när jag flyttade hit som jag upptäckte diabasen, en oerhört vacker sten redan när den ligger i naturen. Det är också en sten som kan ge så många olika nyanser. Jag fastnade själv för silverstanken i stenen som jag kombinerar med mitt silversmide, säger Pia Lindberg.

FAKTA

Detta är Bjärlovsgranit. De goda klyv-egenskaperna är utmärkande för Grå Bjärlovsgranit. Stenen används till exempel ofta i blockstensmurar där den råkilade ytan inte kräver några efterbearbetningar.

Vanliga ytbearbetningar: Polerad, flammad, krysshamrad och råkilad.



Grå Bjärlovsgranit, råkilad.

Bokalyckan.

Bokalyckan

När Bokalyckans stenhuggare Sven Johansson skulle gå i pension för drygt tio år sedan intervjuades han av Kristianstadbladet. Med sina 45 år i yrket sammanfattade han även den svenska industrins utveckling.

Sven Johansson hade börjat på Bjärlövs kooperativa stenindustri 1958, som beredskapsarbetare. Vid pensionen var han en branschprofil som hunnit med att både utforma stenutbildningar för gymnasieelever och framgångsrikt arbetat för att förbättra arbetsmiljön i stenindustrin. När Johanssons tittade tillbaka konstaterade han:

– Allt ska gå så fort i dag. Varje gång tempot höjs tänker man: "Nu går det inte att öka mer." Men nog fan går det att vrida runt skruven ett varv till. Å andra sidan kan man säga att jobbet inte har förändrats alls. Bergarbetarna tar ur blocket ur brottet, det forslas upp till stenhuggaren, som ska göra något vettigt av det.

Det var en riktig iakttagelse. Brytningen i Bokalyckan har fortsatt att utvecklas och metoderna att förändrats, men den berömda Bjärlövsgraniten består. Med klyvegenskaper som är typiska för vissa svenska graniter och som gör att man med endast korta kilhål får fram mängder av råkilade produkter, allt från gatsten till blockstensmurar. Den som någon gång har sett en stenhuggare "lyssna på stenen" och drämma till med ett slag som delar blocket perfekt glömmet det aldrig. Det är ett imponerande hantverk.

BOKALYCKAN LIGGER en dryg mil från Kristianstad och är en del av hjärtat i Stenriket, det kluster av företag som står för cirka 30 procent av den svenska stenindustrins omsättning. Brytning av diabas påbörjades i området runt Bokalyckan redan 1889. När fyndigheten tog slut började man använda gråberget runt omkring. År 1898 inleddes brytningen av Bjärlövsgraniten som visade en unik naturlig klyvbarhet.

Sveriges största stenföretag Natur-

stenskompaniet driver i dag Bokalyckan, som även har en egen smidesverkstad. Bland de 25 anställda vid brottet ingår även en kokerska. Att vara stenhuggare är fortfarande ett fysiskt arbete.

Rolf Lundmark, vd på Naturstenskompaniet, ser ingen avmattning i efterfrågan på Grå Bjärlövsgranit.

– De goda klyvegenskaperna gör att de råkilade ytorna blir vackra utan att behöva efterhuggas. Dessutom finns en varm ton i stenen, även om den klassas som en grå granit, summerar han stenens egenskaper.

Han hänvisar även till nya livscykelanalyser som tydligt visar den svenska granitens miljöfördelar som markstensmaterial.

– Det gynnar all svensk sten.

ROLF LUNDMARK HAR svårt att välja favoriter bland projekt med Grå Bjärlövsgranit. Två som han anser vara "extra intressanta" är S:t Sigfrids Griftegård i Borås och Hornsbergs strandpark i Stockholm.

Det förstnämnda är ritat av arkitekten Thorbjörn Andersson, i samarbete med skulptören Pål Svensson. I konstverket *Livets källa* rinner vattnet från källan genom råkilade blockstensmurar.

– I den miljön ger den råa graniten en naturlighet till platsen som inget annat material hade klarat av.

Hornsbergs strandpark visar en helt annan sida av Bjärlövsgraniten.

– Arkitekten Bengt Isling har använt en flammad yta och väldigt mjuka former för att få stenen att passa in i det moderna stadsrummet. Båda projekten visar blockstensmurar, men ytbearbetning och utformning gör att de uppfattas som helt olika material.

Rolf Lundmark bedömer att den svenska marknaden för Bjärlövsgranit kan utvecklas ännu mer.

– Med det ökande miljötänkandet i samhället följer en ökad efterfrågan. Målet är att stegvis fortsätta förbättra vår produktion. Precis som Sven Johansson tror vi att det går att vrida runt skruven ett varv till, säger han. ■



Den siste dinosaurien

Sluta motarbeta stenimporten!
Fokusera i stället på specialisering och produktutveckling.
Stennestorn Christer Kjellén uppmanar svenska producenter
att tänka italienskt.

TEXT **PETER WILLEBRAND** FOTO **ANNA RUT FRIDHOLM**

Medan vi promenerar över Medborgarplatsen i Stockholm granskar Christer Kjellén granithällarnas sprickor utanför Söderhallarna.

– Förmodligen har tunga fordon kört här. Det var aldrig meningen från början.

Det är en yrkesmans utlåtande. Christer Kjellén kan summera ett arbetsliv i stenindustrins tjänst. Han "halkade in på ett bananskal" 1967. Stenindustrins forskningsinstitut sökte en tjänsteman och en ung byggnadsingenjör behövde ett jobb.

– Jag blev kvar och fortsatte på den smala vägen, säger han och skrattar.

Christer Kjellén gick från att vara tjänsteman till att bli vd, innan han i slutet av 90-talet blev stenkonsult i eget namn. Han är i dag en av tre besiktningsmän som Sveriges Stenindustriförbund rekommenderar. Uppdrag saknas inte, trots att två av dem har passerat pensionsåldern. Besiktningar och tvister varvas med projektering av sten.

– Vi är tre dinosaurier, eller snarare 2,5, en av oss jobbar bara med utemiljö. Det fanns inte några före oss och frågan är om vi får några efterträdare.

Återväxten bland stenkonsulter är i praktiken obefintlig.

– Vi saknar traditionen, i Europa finns massor med stenkonsulter. Här hemma utför många byggbesiktningsmän även besiktningar av stenjobb. En del av dem är väldigt duktiga på sten, men ingen är renodlad specialist.

Christer Kjellén försöker i samarbete med Sveriges Stenindustriförbund råda bot på bristen. Genom Föreningen Besiktningsmän för utemiljö, BEUM, ordnas kurser för gröna besiktningsmän i utemiljöer.

– Vi utbildar bland annat landskapsarkitekter och kommunanställda.

Behovet av stenkompetens borde rimligen matcha marknadens utveckling. Men när de har försökt hålla motsvarande kurser för byggsidan har intresset varit svalt.

– Tyvärr har vi ofta tvingats ställa in.

Under snart 50 år har Christer Kjellén på nära håll sett hur den svenska stenmarknaden globaliserats, industrialiserats och blivit mer kommersiell.

– Förr hade varje kommun ett stenhuggeri, inriktat på service, gravvårdar och liknande. Nu har byggvaruhusen och stenhandlarna tagit över, i synnerhet i storstäderna. Natursten är trendigt. I dag vill alla ha köksbänkar i granit eller marmor.

Producentensidan har också genomgått stora strukturförändringar.

– Aktörerna är färre, men större. Det är inte samma hantverk längre.

När Christer Kjellén kom in i branschen byggdes många stadskärnor om i Sverige och sten användes flitigt till bland annat banker och kontorshus.

– Branschen upplevde en topp som gick tillbaka under 70- och 80-talen.

Natursten ansågs plötsligt exklusivt. Det rimmade illa med en modern bostadspolitik driven av statliga skattesubventioner.

– Arkitekterna vågade knappt fråga vad natursten kostade.

Men inställningen ändrades i början av 90-talet, när importen av billig sten från bland annat Kina och Indien tog fart. Hela

”Importen har aldrig tagit några marknadsandelar, den har ökat marknaden. Utemiljö och inredning, som kök och badrum, har ökat allra mest.”

marknaden för natursten gynnades, även svenska producenter, konstaterar Christer Kjellén:

– Importen har aldrig tagit några marknadsandelar, den har ökat marknaden. Utemiljö och inredning, som kök och badrum, har ökat allra mest.

Men en branschprofil som talar i positiva termer om kinesisk sten är inte okontroversiell. Christer Kjellén är medveten om att han sticker ut hakan.

– Det lät likadant när jag började i branschen, på 60-talet förfasade sig producenterna över importen från Italien och Portugal. Den som sålde italiensk sten bojkottades och fick inte sälja svensk sten, med resultatet att försäljningen av italiensk sten sköt i höjden. Det hade bara motsatt effekt.

I dag konkurrerar Italien inte längre med pris. I stället har produktionsmetoderna utvecklats. Man har specialiserat sig på lönsamma nischer och har fortsatt stor kapacitet. Mycket av den sten som importeras till Europa passerar i dag Italien eller bearbetas där.

Den svenska stenindustrin borde tänka mer som den italienska, anser Christer Kjellén.

– Min åsikt är att importen inte ska begränsas. I stället ska industrin koncentrera sig på vad man är bra på, specialisera sig. Inom vad har jag däremot ingen uppfattning om, tyvärr ligger även svensk stenindustri fortfarande efter teknikmässigt.

Dåliga arbetsförhållanden och miljöbelastningen vid långa transporter är annars vanliga argument mot importerad sten.

– Självklart ska sakargumenten råda, och en seriös importör ska alltid hålla sig till branschreglerna. Vi måste givetvis ställa samma krav på kvalitet som vi gör på den inhemska, säger Christer Kjellén.

Han sticker heller inte under stol med att importen även har gynnat honom.

– Jag har fått jobba mycket med kvalitetssäkring. I början trodde man att granit, oavsett var den kom ifrån, hade ungefär samma egenskaper som svensk. Men det visade sig snart att det var stora variationer.

Går allt överstyr den dag dinosauriernas tid är över?

– Byggindustrin när en dröm om att egenkontrollen ska bli så utvecklad att man slipper besiktningar på plats. Besiktningsmannen ska i stället sitta på kontor och bocka av genomförda egenkontroller. Men missar sker alltid. Förhoppningsvis har man förstått att kvalitetskontroll av sten är viktig. ■





Mästerverket

Handplockat - med inspiration från Stockholms kullerstengator. Mästerhusets stenfasad ger nytt liv till ett bortglömt kvarter mitt i city. Svensk sten är en självklar strategi för byggherren Pembroke.

TEXT **PETER WILLEBRAND** FOTO **PER MYREHED**

Tre befintliga hus med helt olika förutsättningar har blivit en rationell rektangel för stora och flexibla lokaler. Drygt 37 000 kvadratmeter mitt i Stockholms city.

Niclas Hedin, som är arkitekt vid Tengbom, sammanfattar Mästerhusets transformation som ska göra att ett ”dött stråk” bakom den livliga Hamngatan öppnas upp och blir en levande affärsgata:

– Vi har haft stor frihet att utforma idén med huset. Till en början handlade mycket om dokumentation av själva plat-

sen. Det är inte okontroversiellt att riva och bygga nytt mitt i Stockholm. Vi hade också en lång dialog med Stockholms stad, på flera nivåer.

Byggherre är amerikanska Pembroke, som utmärker sig med fastighetsbestånd i a-lägen i storstäder som Boston, London, Tokyo och Hamburg.

Jan Edgren är projektledare och har huvudansvaret för att genomföra och leda arbetet från Pembrokes sida. Han betonar betydelsen av att bolaget är familjeägt.

– Vi bygger för generationer, vi säljer

inte. Det betyder också att vi lägger väldigt stor vikt vid hållbarhet och långsiktighet, säger han.

VALET AV STEN UNDERSTRYKER i första hand den strategin, inte att Mästerhusets största hyresgäster är Nordea, Bloomberg och Delphi, bank- och finanshus som förknippas med just stenfasader.

Jan Edgren har varit engagerad på detaljnivå.

– Vi har bland annat varit på plats i Italien för att handplocka de stenar som sågats ut och som vi anser håller den



”Det ska synas att det är sten i både utseende och tjocklek, det får inte se ut som ett faner. Vi arbetade med ett styrande koncept där vi dels bestämde mönstren på fasaden, dels hur de olika stenarna skulle fördelas procentuellt.”

kvalitet och det utseende som vi söker, när det till exempel kommer till spräcklighet.

Mästerhuset är LEED-certifierat, med högsta klassningen Platinum. Av det skälet ska även stenen i möjligaste mån vara svensk.

Inne i byggnaden dominerar kalksten från Kinnekulle och Norrvange. Fasaden består av fyra stensorter, varav tre är svenska: Skarstad Röd Bohus, Vånga och Flivik. Undantaget är en afrikansk granit, Duna.

– Den hade en gul ton som vi inte kunde hitta någon motsvarighet till hos den svenska, säger Jan Edgren.

KARIN HAGELBERG ÄR den arkitekt vid Tengboms som har haft huvudansvaret för Mästerhuset under detaljprojektering och byggskedet.

– Vi, Pembroke och staden var tidigt överens om att vi vill använda mycket sten. Om huset ska få en materialitet och täthet enligt LEED-certifieringen är det svårare att klara energikraven om man bara ”glasar upp”, säger hon.

Pembrokes arkitekt var tidigt på plats och inspirerades av den klassiska

stenmiljö som mötte honom längs Stockholms kullerstengator.

– Han tog egna bilder och ville veta vilka stensorter som förekom på dem, säger Niclas Hedin.

Bilderna blev ett slags referens i sökandet efter motsvarande stensorter hos de svenska producenterna.

– Stenpaletten hade vi klar ganska tidigt. Parallellt arbetade vi med utformningen av huset, med frågor som öppet eller tätt, traditionella fönster eller ”hål i mur” etcetera, säger Niclas Hedin.

YTBEARBETNINGARNA i fasaden – flammad och polerad – har valts med utgångspunkten att behålla stenens karaktär.

– Det ska synas att det är sten i både utseende och tjocklek, det får inte se ut som ett faner. Vi arbetade med ett styrande koncept där vi dels bestämde mönstren på fasaden, dels hur de olika stenarna skulle fördelas procentuellt, säger Karin Hagelberg.

Stenar med mörkare nyans placerades nedtill för att ge fasaden känsla av tyngd.

Holländska Scheldebouw har levererat fasaden i glasade och stensatta moduler om 3 x 3,8 meter.

– Samarbetet mellan Scheldebouw och stenleverantörerna var mycket nära. Modulerna har i praktiken bara plockats in när de väl kommit på plats, säger Karin Hagelberg.

Stenen ska också synas i detaljerna. Den är bland annat profilerad i hörnen för att ge ett massivt intryck.

TILLVERKNINGEN AV modulerna skedde också i Holland. Niclas Hedin efterlyser en större initiativförmåga från den svenska stenindustrin när det handlar om hur man löser liknande storordrar.

– Det blir särskilt tydligt när man jobbar med en klient som är van vid hög detaljeringsgrad och kvalitet, säger han.

Han jämför med situationen i många andra internationella storstäder, som New York där han själv arbetade under tio år.

– Där lägger man ner oerhört mycket tid på den här typen av projekt och sätter upp fullskaliga mockuper innan saker kommer på plats. Det blir också allt vanligare här. Vi hade förmånen att arbeta med mockuper även i det här projektet, det var mycket värdefullt, säger Niclas Hedin. ■



Projekt: Mästerhuset, Stockholm.

Arkitekter: Niclas Hedin, Karin Hagelberg m fl, Tengom.

Byggherre: Pembroke.

Stenleveratörer: Hallindens Granit, Skarstad röd Bohus och Vånga, Emmaboda Granit, Flivik. Thorsbergs Stenhuggeri och Slite Stenhuggeri, kalksten.



◀ Holländska Scheldebouw har levererat fasaden.

Fasaden levererades i färdiga moduler, glasade och stensatta, på 3 x 3,8 meter.

Kalksten från
Norrvänge och
Kinnekulle
dominerar
Mästerhuset
invändigt.



Byggherren Pembroke åkte till Italien för att handplocka stenarna på plats.





Maxat landskap

Max IV i Lund ska som forskningsinstitution präglas av öppenhet och av att det är en internationell mötesplats. En stenlabyrint på innergården och en blinkning till Carl von Linné knyter samman laboratoriet med den lokala historien.

TEXT **PETER WILLEBRAND** FOTO **JÖRGEN JOHANSSON**
FOTO DENNA SIDA **LUNDS UNIVERSITET**



Väglandskapet som omger det gigantiska Max IV-laboratoriet i norra Lund är spektakulärt.

Det är direkt återskapat från en 3D-modellering, en teknisk lösning som bland annat ska dämpa vibrationerna från intilliggande E 22. I ett laboratorium byggt för känslig forskning i acceleratorfysik måste elektroner med ljusets hastighet kunna passera genom den ringformade byggnaden utan att mätresultaten påverkas.

– Väglandskapet är den ”ikoniska” delen av projektet, men kontexten och kopplingen till den omgivande miljön med odlad mark blir tydlig när man ser landskapet ovanifrån, säger Jenny Osuldsen.

Hon är projektansvarig landskapsarkitekt vid Snøhetta i Oslo som sedan 2011 har planerat landskapet vid Max IV, medan Malmöbaserade Fojab utarbetat själva anläggningen, den tekniska delen.

Max IV är en internationell forskningsinstitution som ska präglas av öppenhet, något som återspeglas i landskapet. Det är tillgängligt för allmänheten och ska stå i harmoni med jordbrukslandskapen som dominerar södra Skåne. Det finns till exempel planer på att låta en fårhjord beta av ängsmarken som nu växer fram.

Lunds kommun ställer stora krav på hållbarhet i alla upphandlingar. Det

gäller även Max IV, där all jord som har grävts upp återanvänts i landskapet. Hållbarhetskraven går igen i materialvalet.

– PEAB har underhållsansvaret och vill använda hållbara material. Då är natursten givet när det handlar om till exempel murar och hållar, säger Jenny Osuldsen.

Men det är ändå kraven på logistik och en funktionell infrastruktur som har varit utmärkande för stenarbetena.

– Det är trots allt en forskningsmiljö och ett laboratorium där det övergripande syftet är att bedriva forskning så effektivt som möjligt. Många som kommer till Max IV är också gästforskare som stannar under en begränsad tid.

Budgeten har fått styra varifrån stenen hämtats. Svensk, kinesisk och portugisisk sten har använts i varierande grad.

– Vi har i högsta möjliga mån försökt använda lokala stensorter, men av kostnadsskäl har vi tvingats söka alternativ i andra länder där priset är dramatiskt lägre, säger Jenny Osuldsen.

Till exempel ledde jakten på ett alternativ till en svart granit till en kinesisk basalt som efter tester hos CBI Betonginstitutet kunde godkännas. Den återfinns

bland annat i hållar vid anläggningens egen plaza och ingången i entréplanet.

– Vi var från en början lite osäkra på färgnyanserna och säkerheten i halkskyddet, men en flammad och borstad yta gav stenen rätt nyans och känsla, säger Jenny Osuldsen.

Det finns även svensk granit i anläggningen: Grå Bohus Tossene i murar, hållar, ramper och balkonger. Såganäs diabas har använts på balkonger.

Bredkantstenen är kinesisk och Tossene medan smågatstenen är portugisisk.

– Vi har jobbat mycket med kontraster. Det vita gruset vid cykelställen ställs till exempel mot den svarta bearbetade stenen i den omgivande byggnaden.

Den ringformade byggnaden, 600 meter i omkrets, innebär att det uppstår ett stort ingemansland i centrum. Totalt rör det sig om cirka 16 000 kvadratmeter.

– Byggnaden bildar ett skydd mot de starka vindarna som är typiska för Skåne. Det innebär att vi kan skapa ett lite annorlunda mikrolandskap som forskarna i byggnaden kan blicka ut mot.

En labyrintstruktur utgör grunden för innergården.

– Skåne är det landskap i världen som har flest fornlämningar i form av landskapslabyrinter. Traditionerna går tillbaka till bronsåldern. Labyrinten är ett sätt att knyta samman historien med den vetenskapliga traditionen i Lund.

Labyrinten är lagd med Borghamns kalksten med sandsågad yta, i en stor grön trädgård som avgränsas av en stenränna och en 337 meter lång löparbana.

Gästforskare som kommer till Lund ska kunna använda innergården, därför är det viktigt att den är visuellt väldigt synlig från de omgivande kontoren och att alla ser det grafiska mönstret.

– Vi har bland annat placerat bänkar i trädgården och i labyrintens mitt har vi placerat en pergola med gungor.

Kalkstenen är en andrasortering där kloven kan förekomma i ytan, något som ger plattorna ett vackrare liv.

– Vi ville återskapa lite av den historiska känslan, därför tyckte vi att eventuella oregelbundenheter snarare skulle förstärka det intrycket. De prover som vi fick från Borghamns stenförädling hade fantastiska mönster, och när stenarna väl levererades var nästan alla i måttet 1x1 meter. När man står i labyrinten blir fossilmönstren väldigt tydliga, säger Jenny Osuldsen. ■

”De prover som vi fick från Borghamns stenförädling hade fantastiska mönster. När man står i labyrinten blir fossilmönstren väldigt tydliga.”



◀ Olika typer av träd har planterats på innegården för att påminna om botanikens systematik som Carl von Linné skapade. "Han studerade en tid i Lund och tanken är att labyrinten även ska vara lite som en botanisk trädgård", säger Jenny Osuldsen.



Projekt: Max IV.

Arkitekt: Fojab.

Landskapsarkitekt: Jenny Osuldsen m fl, Snøhetta.

Stenleverantör: Borghamns Stenförädling och Scanstone. Leverantör av precisionsten Emmaboda Granit.



Kinesisk basalt – Mongolian black.



Grå Bohus Tossene.



◀ Trots att turerna kring Ture No. 8 har kretsat kring kändisar och uppskrivade priser har arkitekturen ändå fått stort genomslag, med mycket positiv respons. Förra året fick Vera Svensk Betongs Arkitekturpris och i år är Ture No 8 en av tio nominerade till Årets Stockholmsbyggnad.

Mediehuset

Man bygger inte obemärkt bostäder på fashionabla Grev Turegatan, i kvarteret Riddaren mitt i Stockholm. Det blir en riksangelägenhet och ett mått på den rådande bostadspolitikens yttersta konsekvens.

TEXT **PETER WILLEBRAND** FOTO **TORD-RIKARD SÖDERSTRÖM**

Kvadratmeterpriset på de två högst belägna vindsvåningarna i fastigheten Ture No 8 – 140 kvadratmeter vardera – slutade på 200 000 kronor. En av köparna är en av de senaste åren mest framgångsrika svenska entreprenörer, och den anlitade mäklaren är den högst mediala Fredrik Eklund, känd från tv.

– Ja, mycket har handlat om vilka kändisar som bor i huset, säger Tobias Nissen.

Han är ansvarig arkitekt på Vera, och har själv svårt att förstå uppståndelsen.

– Det kan ju bero på att jag kommer från Schweiz, säger han med ett snett leende.

Han har å andra sidan haft helt andra

utmaningar. När man bygger ett nytt hus i Stockholms hjärta måste man balansera ekonomiska intressen med Statsbyggnadskontorets direktiv. Tobias Nissen visar ett antal bilder på byggnader som man arbetat med som inspirerande förlagor. Den tidigare fasaden var sliten och grå, och avvek av historiska skäl som en fyra meter intryckt tand från fasadlinjen längs gatan. Huset ritades av arkitekt Jean Adrian och uppfördes i slutet av 30-talet, i funktionalistisk stil med butiker i bottenvåningen.

– Man planerade att riva alla byggnader på gatans östra sida för att så småningom bredda gatan, men det skedde aldrig.

DEN NYA FASADEN skulle alltså återföras med den nuvarande linjen, med en plasticitet som är typisk för Östermalm.

– Det här är ett bra exempel på vad vi vill uppnå, säger Tobias Nissen och visar en fasad som utstrålar både modernism och tradition.

Den gamla fasaden gick i marmor, medan den nya består av sandblästrade och skulpturala betongelement, med en granitsockel och bottenplanet klätt i kalksten från Norrvange.

– Men vi ville skapa en känsla av sten. Jag tycker att den sandblästrade ytan ger en varm ton som påminner om sten.

Det finns inga stenexperter på Vera, understryker Tobias Nissen.



Medelhavskänsla på innergården, belagd med skiffer.

– Men när vi väl väljer att arbeta med sten vill vi släppa fram tyngden och tjockleken, det som är kraften i materialet. Sten ska inte vara ett slags tapet som bara läggs på. Då ser det bara billigt ut.

Om fasaden utstrålar ett neoklassiskt Östermalm så för innergården, med den skifferklädda uteplatsen, snarare tankarna till Frankrike. Det är mycket smakfullt, som att gå in i en annan värld.

– Vi har försökt få fram en Medelhavsmiljö, säger Tobias Nissen.

BYGGHERREN WALLENSTAM har annars använt New York och begrepp som ”penthouse” i marknadsföringen, med en tydlig blinkning från Fredrik Eklund.

Stenarbetena ska bidra till att förstärka den exklusiva känslan, inte minst i badrummen som har klätts med Carraramarmor och Kolmårdsmarmor.

Men den amerikanska tonen blir ändå tydligast i det kalkstensbeklädda korridorsystem som leder fram till de flesta av fastighetens 61 lägenheter. De påminner om de djupa hotellkorridorer som man ser i 40-talets kolorerade Hollywoodfilmer. Varje hotell dörr leder till en lägenhet. Det ger ett lite anonymt intryck, som till viss del även speglar de boendes livsstil, förklarar Tobias Nissen.

– Många som bor i lägenheterna befinner sig ofta på resande fot. Hotellkänslan förstärks även av den stilrena

inredningen. Ett norrländskt snickeri har bland annat byggt kök och walk in closets.

FRÅN BÖRJAN VAR också tanken att lägenheterna skulle byggas i samma enhetliga stil. Men i takt med att prisläget sköt i höjden öppnade man upp för privata initiativ.

– Ett antal köpare i de övriga våningarna har fått bestämma själva. Men vi har själva inte sett slutresultatet av det arbetet, säger Tobias Nissen. ■

LÄS MER!

... OCH SE FLER BILDER FRÅN TURE NO 8 PÅ NÄSTA SIDA. ►►



Projekt: Ture No. 8, Stockholm.

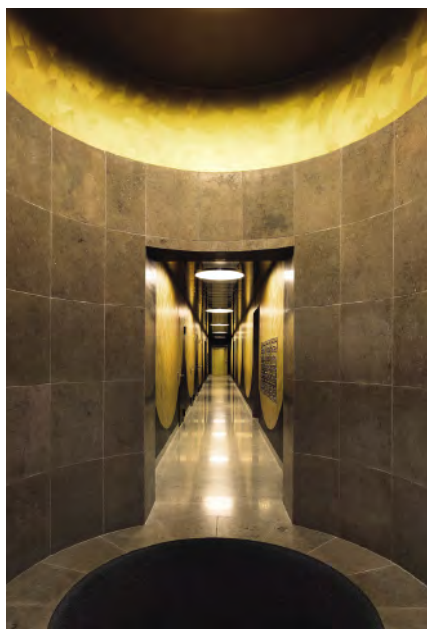
Arkitekt: Tobias Nissen m fl, Vera.

Beställare: Wallenstam.

Stenleverantörer: Borghamns Stenförädling, Slite Stenhuggeri, Perssonsten, Landernäs, VE Sten.

Stenentreprenörer: Närkesten, Norrsten, Valter Eklund Stenentreprenader.

Korridorsystem enligt amerikansk modell.



◀ Kolmårds-
marmor
och Carraramarmor
i badrummen.

◀ Stilrena sten-
arbeten in i
minsta detalj
bidrar till
den exklusiva
känslan.

▶ Sockel i granit
och botten-
våning klädd
Norrvinge-
kalksten.



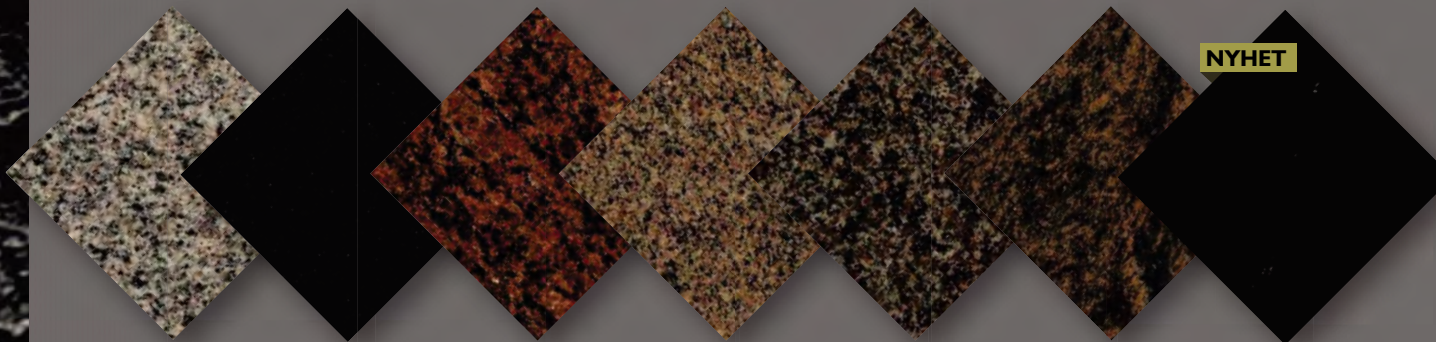


EMMABODA GRANIT

EXCLUSIVE BY NATURE®

Prata
natursten
med oss!
0471-488 00

Med 10 egna stenbrott borgar vi för bästa kvalitet, hög säkerhet och miljöhänsyn. Läs mer om oss och vårt utbud av skandinavisk sten, bland dem den unika svarta diabasen och vår senaste nyhet – *Biskopsgården*. En ny diabas med speciell glimmer och struktur. Ring oss så skickar vi en broschyr i posten.



NYHET

Kulla

Varm grå granit från norra Skåne

Svart Diabas

Exklusiv kolsvart finkorning Diabas

Vånga

Den röda graniten

Broberg

Röd-grå granit från Bohuskusten

Flivik/ Mahogany

Granit från Smålands ostkust

Bårarps

Den vågiga gnejsen

Biskopsgården

Vår senaste nyhet Biskopsgården är en unik Diabas med speciell struktur och glimmer

Alltid på väg

Petter Hauffman är ständigt på väg framåt, ständigt ifrågasättande. Sedan några år arbetar han med att bygga upp en avdelning för landskapsarkitektur på Wingårdh Arkitekter i Stockholm. Men han har också fått lära sig vad ett starkt engagemang kostar.

TEXT **PETTER EKLUND** FOTO **ANNA RUT FRIDHOLM**

En stad är en organism. Sten, teknik, elektronik och människor, och på något vis måste den fungera. Landskapsarkitekten Petter Hauffman är en av dem som försöker. Han vill få staden och människorna att mötas på bättre sätt, i nya sfärer och passager. Hans yrkesbana är vindlande, från cowboydrömmar till landskapsnörd, krögare, internetpionjär och experimentell landskapsarkitekt.

Uppdragen har haglat under åren. De senaste har varit glansfulla. Tillsammans med Gert Wingårdh och Ingegerd Råman vann Petter Hauffman förra året tävlingen om konsthallen Liljevalchs nya tillbyggnad, ett prestigeprojekt i känslig kulturmiljö. Hans kontor Combine fick också Sienapriset för Brovaktarparken i Stockholm.

Sedan något år är Hauffman anställd på Wingårdh Arkitekter i Stockholm med uppgift att sjösätta en avdelning för landskapsarkitektur.

Hans intresse är människorna i staden och landskapen, att försöka få dem att fungera tillsammans.

– Om man ska säga något om arkitektur så ska den ju göra så att alla mår bra och känner sig delaktiga i den miljö de bor och jobbar i, en stad, ett land, en värld. Det gäller att försöka ta hand om de demokratiska värdena, minska arkitekturens brutalitet, funderar han och tar en snabb cigg.

Vi sneddar över Katarinavägen där Wingårdhkontoret ligger, i glashuset mot vattnet nära Slussen, detta infekterade

stadshjärta vars öde han har engagerat sig kraftigt i. Folk och trafik strömmar ner över funkislösningen som fungerar märkvärdigt väl än i dag, åttio år efter invigningen.

Hela Stockholm tycks fungera i dag. Sommarvärmen ligger laddad i asfalt och trottoarer och blandas med bussarnas avgaser och hungriga steg kring lunch. Semestrarna är slut, en miljon cappuccino är urdruckna och allt är lite mer effektivt.

Vi stannar och kikar upp mot den svarta klippan, utsprängd i början av förra seklet, som om en jättekniv hade skurit genom strandberget. Väggen har drag av obönhörlig fjällbrant, med sparad rå natursten för att imponera på oss, som en riddarborg. Våldiga avsatser har sprängts ut och sedan murats till två trappor som veckar sig uppöver mot Klevgränd.

Mästerverket kallas Harald Lindbergs trappor.

– Det är just sådant här man vill hålla på med, men så fort det kommer hantverk med i bilden, då tycker byggherrarna att det blir ett osäkerhetsmoment, säger Hauffman och leder stegen mot Gondolen och en försenad lunch.

Sådana här massiva upplevelser borde man skaffa sig lite oftare: titta på klippor, se ålderdomlig stenkonst för att kalibrera sinnena, känna nivån av yrkeskunnande hos nu döda arbetare och ingenjörer.

Från Gondolen ser vi ut över Petter Hauffmans plats på jorden: Söder.

– Jag har alltid bott här, lekt på Slussen.



Det är hans historia här som leder till engagemanget i Slussenfrågan.

– Slussen är en unik arkitektonisk konstruktion som skulle kunna bli ett världsarv. Det finns 20 000 kvadrat med fantastiska lokaler, helt unikt och med en väldigt bra potential för att göra något spännande och fritt.

Han beskriver ett framtida Slussen som ett levande utvecklingsprojekt i stället för ett slags jättebro med glaspyramider.

– För att få människor att förstå att de själva kan delta i stadens liv är Slussen ett perfekt projekt.

Att betongverket skulle rasa i sjön är osant, enligt Hauffman och betongexperter som har undersökt bygget. För 25 år sedan gjorde Stockholms stad en undersökning som visade att Slussen gick att reparera för småsummor.

Släkten Hauffman är en gammal Stockholmsläkt. På 1600-talet drev den ett lantbruk där Dramaten nu ligger, men flyttade senare upp till Söder.

– Jag brukar dra till med att min farmors farbror var August Strindberg, säger Petter.

Hans pappa bor i ett hus ritat av sin farfar. Petters farfar i sin tur var uppfinnare.

– Han satsade sin förmögenhet på en maskin som gjorde klädnypor, men det fungerade inte, även om klädnypona blev bra.

Farfadern startade också reklambyrån Hera, en av stans första.

– Det sägs att det var han som kom på uttrycket "ABC-staden", när Vällingby skulle marknadsföras, berättar Petter och kastar en lång blick ut över tåg, bilar och en ny grop där rörsystemen genom Slussen läggs om inför bygget.

Här har han lekt, växt upp, arbetat och levt i alla år, fått egna barn. Hans brokiga yrkesbana följer en egen logik. När han var sju ville han bli cowboy. Vid 15 åkte han till Australien och blev också cowboy, en "jackaroo", ett slags lärling, i ett halvår. Hemma igen gick han på jordbrukslinjen. Cowboylivet ledde till jordbruk som ledde till landskapsintresset.

– Jag såg en landskapsplan och tänkte "Det där kan jag göra..." Han fick jobb hos trädgårdsarkitekten John Dormling, en av landets mest trädkunniga personer. Så småningom började Petter läsa landskapsarkitektur, men ledsnade och startade restaurang.

Många minns VC, ett mångårigt kafé och krog på Söder. Inte lika många minns restaurangen Intressant på samma gata.

Petter Hauffman är tekniskt intresserad och har tidigt snappat ny teknik. Han startade en av de första internetsajterna i landet, I3.se. och på restaurangen Intressant stod en av de första publika datorerna i landet.

– Vi fick berätta för killarna i Spray vad internet var för något, vi hade besök av Ikea.

Efter krogperioden sökte han sig tillbaka till landskapsarkitektur och 1998 startades NOD, Naturorienterad design. Det fanns inte så många nystartade landskapsfirmor på den tiden, så jobben trillade in, många av dem i tätt samarbete med Wingårdhs.

– NOD var ett skönt kontor, den bästa arbetsplats jag har haft. Vi bedrev verksamheten experimentellt, testade hur man kan vara kreativ tillsammans, hur man driver ickehierarkiska företag och applicerade mycket av de idéerna i våra projekt.

NOD flyttade in hos Wingårdhs, men efter några år flyttade kontoret hem till Petter Hauffman och hans familj. Man ville testa vad som händer med bostaden när den blir arbetsplats. Sju åtta personer kom till sitt Boffice och jobbade. Petters fru var med i firman, hans nyfödda barn också. Nästa steg var Coffice – 2009 startades den mötesplats och kafé som ännu lever på



Söder. Här mixas sammanträdesrum, kontor och kafé i kakelklädda lokaler. Nu bubblar också många efterföljare upp, även ute i landet. NOD bytte namn till Combine 2008. Innan kontoret stängde butiken förra året hade 650 projekt utförts.

Samtalet glider in på sten.

– Jag är inte så stennördig, men jag gillar kalksten och har sett de öländska brotten. Det är ett bra material, det blir inte glansigt utan har en trevlig matt ton.

Hans standardupplägg är kalksten i olika former och gärna kalkstenskross som får en ljus, fin matthet och inte blir mögelangripen. Combine gjorde också en del arbeten i skiffer, exempelvis vid Ericssons huvudkontor i Kista, med pollare av olika staplade stenskivor och en organisk stendamm, ritad av Ingegerd Råman.

Vid Södertörns högskola ligger en skiffertrappa.

– Det är spännande med sten, men i dag ska den ofta vara så bearbetad. Det vore fint om klippor och block uppskattades mer.

Petter Hauffman brinner
för Slussens framtid.



Jag skulle vilja göra fler projekt med stora granitblock i urban miljö, det är fint och får en härlig patina med användningen. Vi försöker alltid hitta naturliga stenar, bumlingar och klipphällar, som vi använder i anläggningen, så vi slipper spränga så mycket.

Ett spännande projekt är Årstidernas park i Umeå, som fick återbrukade stenarbeten, en ovanlig lösning. Combine bad om listor på överblivet material från Umeå kommun och där hittades en kasserad stenskoning från en kaj.

– Vi fick hämta stenen långt ute i skogen, en jättehög av fint huggen granit.

Stenen bearbetades ytterligare, sattes i vindlande bågar till en stödmur.

För projektet Brovaktarparken fick Combine uppgiften att gestalta en svår plats under Essingeleden. Här skapades en spännande anläggning, hårt linjerad med gröna inslag i vinklar där ormbunkar möter betong, och krossad kalksten i stora ytor. Ett spökigt träd i aluminium är ett konstverk av Albin Karls-

”Det är spännande med sten, men i dag ska den ofta vara så bearbetad. Det vore fint om klippor och block kunde uppskattas mer. Jag skulle gärna vilja göra fler projekt med stora granitblock i urban miljö.”





Nära samarbete.
Petter Hauffman
utvecklar Wingårdh
Arkitekters satsning
på landskaps-
arkitektur.

*”Mitt intresse är människor och saker.
Men teknikutvecklingen har ett problem –
den fokuserar inte på människor.”*

son. Det är en ny slags park, nästan digitalt tuktad med inslag av sibirisk raketbas, skatebana och gotländsk tallhed, allt under motorvägens brutalistiska undersida och flankerad av två svarta bostadstorn ritade av Wingårdhs.

– Det är kraftiga tag, hållbarhet, skateboard och handikappanpassning som gav de stigande ramperna i sicksack.

Det här var något nytt, en plats som bjuder in till både gemenskap, skateboard och abstrakt naturupplevelse.

Sienapriset dunkade in. I priset ingick besök på landskapsanläggningar i Siena och det gav Petter perspektiv. Som landskapstokig tjuogoaring hade han varit där i Toscana.

– Då var jag i en inlärningsfas, ville insupa kunskap. Nu har jag kunskapen och var pristagare. Landskapet såg precis likadant ut, men vad hade hänt med mig? Jag funderade över om det här är något jag ville fortsätta med.

Att ställa sådana svåra frågor kan nog kallas Petter Hauffmans metod.

– Jag ifrågasätter hela tiden det jag håller på med. Det är både en av mina tillgångar och mitt problem.

Tillbaka till kontoret, kalksten i entrén, en lågmäld effektiv stämning.

Gert Wingårdh är i stan, de bägge kollegerna skämtar gemytligt och pratar om projekt.

Petter Hauffmans högeffektiva yrkesliv har satt sina spår. För något år sedan drabbades han av allvarliga stressyndrom:

– Ett till två projekt i veckan, dygnet runt, sedan gick jag i däck. Det är en kroppsreaktion och har inget med viljan att göra. Man lär sig att hjärna och kropp hör ihop. Stressen har alltid funnits, man tror att man kan hantera den, men någon gång tippas det över.

Han fick sjukskriva sig, uppsöka terapeut och medicinera. Nu är han tillbaka på prov, tio timmar i veckan. Att det roligaste man vet också kan vara farligt är en motsättning många möter i arbetslivet i dag. Det går att arbeta hur mycket som helst, men någonstans måste gränser dras. Vem gör det, när allt är så spännande?

Petter tittar på klockan. En kvart till mötet med stressterapeuten – han måste stressa dit. Typiskt. Och så ska Slussen räddas och nya landskapsprojekt dras i gång, bland annat Näckrossparken, ett konstnärligt campus i Göteborg och en park till ett sporthotell i Kista.

– Mitt intresse är människor och saker. Men teknikutvecklingen har ett problem – den fokuserar inte på människor. Hur kommer framtiden att bli, med arbete i en värld av artificiell intelligens och robotstyrda verksamheter? Kunde vi samlas kring projekt som att återföra Slussen till nytt liv, då kunde vi lära oss något om samarbeten. Det leder mot framtiden. ■



TIDLÖS ELLER TRENDIG?

VI HAR STENLÖSNINGAR FÖR ALLA BEHOV



Valter Eklund Stenentreprenader AB är ett specialistföretag som utför alla typer av stenarbeten och stenentreprenader. Bland annat golv, fasader, trappor, badrum, kök, markbeläggningar, murar m.m.

VE Sten AB med import och egen verkstad. Tillverkar, tillhandahåller och säljer alla typer av stenmaterial. Bland annat golv, väggplattor, gat- & kantsten, markhällar, fönsterbänkar, bänkskivor för kök och badrum, trappor, beklädnader, fasader, murar m.m.



KUNSKAP OCH TRADITION SEDAN 1938

VALTER EKLUND KONCERNEN

Korgvidegränd 5-7, 162 44 Vällingby

Tel: 08-38 03 30, Fax: 08-38 56 38

Mail: info@ve-sten.se Hemsida: www.ve-sten.se

Ett torg värdigt sitt träd

En liten förändring kan ge stor effekt. Almentorget i Karlstad har rustats upp och fått en tydligare roll på den klassiska Älvpromenaden. Almträdet har varit nyckeln till förändringen.

TEXT THORBJÖRN ANDERSSON FOTO ANDERS BLOMBERG

Den värmäländska staden Karlstad ligger i Klarälvsdelat. Längs en av älvfåror med nära koppling till centrum löper den så kallade Älvpromenaden som är en vacker, stensatt gata med historisk atmosfär. Längs den kilometerlånga promenaden, som just nu rustas upp, finns några fina platser vid vattnet och den viktigaste av dem är den så kallade Almenplatsen.

Det lilla torget har fått sitt namn av en stor alm som ger platsen behaglig halvskugga och som även möblerar platsen.

I övrigt är platsen inte särskilt intressant, formgiven framför allt av

teknikaliteter som ledningar, kulvertar, cykelställ, en offentlig toalett, en övergiven telefonkiosk.

Närheten till Systembolaget har gjort att platsen befolkas framför allt av entusiastiska kunder till detta etablissemang.

FÖRMODLIGEN DÄRFÖR har Almentorget nyligen rustats upp. Det invigdes i sin nya gestalt i juni. Ambitionen med upprustningen var att göra platsen mera rumsligt intressant, att få den att hänga ihop med den upprustning som görs längs Älvpromenaden och även att bredda besöksklientelet.

Med tanke på de fina värdena – utsikt över älven, närheten till staden, läget vid ett stråk, var uppgiften tacksam. Vi har lagt till ett ganska stillsamt vattenspel med vatten som strömmar över en skrovlig yta, gjort en ny ljussättning, anlagt platser och stråk framme vid kajen.

Men de två viktigaste åtgärderna har varit att ge almträdet en tydligare roll och att i själva platsens mynning mot älven placera in en möjlighet att slå sig ner och stanna upp en stund.

ALMTRÄDET BEDÖMDES friskt, vilket knappast är alla almar förunnat. Trädet har nu fått en porösare omgivning i en

gräsmatta, som gör att syre och vatten lättare kommer ner i rotzonen. Växtbädden har också renoverats. Allt detta har höjts upp en halvmeter så att almen nu står inramad av en upplyft gräsyta, där ramen består av granitmurar av blocksten från Näsing. Murarna är flammade för att få viss precision, och de är monterade på bekväm sitthöjd.

Strax bortom almen finns den punkt där man på allvar möter älven i en generös utsikt. Här är det fint att sitta. Först tänkte vi oss en dubbelsidig soffa; utsikten är trots allt åt norr men å andra sidan vill man ibland kunna sitta så att man får sol på näsan.

DÄREFTER FUNDERADE VI på något stabilare än en soffa, något som gav platsen lite mera pondus än vad en parksoffa kan göra. Vi tänkte oss en ganska lång, bred mur. Den såg ändå lite trist ut och kändes också väldigt definitiv: tät, massiv och ogenomtränglig. Vi skar därför upp muren i sex bitar, gav varje bit en övre och lägre nivå och fick det hela att likna sex sittpallar i granit. De är alla lite olika men hör tydligt ihop. Man kan sitta åt alla väderstreck, man kan vända sig så att man pratar med någon eller är för sig själv, och man kan sitta på lägre nivå med ryggstöd eller på högre nivå med







utsikt. Barn kan springa runt de olika klotsarna eller klättra på dem. Det har, kort sagt, blivit något som liknar en lång och uppdelad parksoffa som dessutom kan fungera på många olika sätt – för lek, vistelse, samvaro, eller helt enkelt för att ge Almentorget ett karaktärsfullt inslag. Stensorten är Näsinge, alla ytor är flammade.

KONSTNÄREN CARL BOUTARD har gjort skulpturala tillägg i form av olika bronsavgjutningar av växtdelar i förstorad skala. Växtfragmenten har han hittat på platsen, det kan vara en lönn-näsa eller en bit av en gren. De har getts en känslig inpassning på platsen.

Almentorget är ett exempel på att små, till synes oansenliga platser i en stadsmiljö ändå kan bli viktiga för det offentliga livet om de får omsorg och gestaltning.

I dag ser vi många planerade torgprojekt som läggs ner i svenska kommuner eftersom de stora ytorna drar med sig höga kostnader. Att satsa på de mindre platserna kan ibland vara ett sätt att med en lägre insats ändå få en upprustning av den offentliga miljön. ■



Projekt: Almentorget, Älvpromenaden, Karlstad, 2015.

Landskapsarkitekt: Thorbjörn Andersson, PeGe Hillinge, Staffan Sundström, Anders Blomberg, Sweco arkitekter.

Konstnär: Carl Boutard.

Byggherre: Karlstad kommun.

Sten: Näsinge – flammade blockstensmurar, sittmöbler, små- och storgatsten på gångytor. **Bjälrlöv** – råkilade hällar i vattenspel, borgmästarsten på gångbanor, storgatsten i ramper. **Hallandia Bårap** – hällar på torgyta. **Röd Bohus Broberg** – flammad smågatsten på cykelbanor. Dessutom återanvänd befintlig sten.

Stenleverantörer: Emmaboda Granit, Naturstenskompaniet.



Konstnären Carl Boutards lönn-näsa i brons på en del av den fragmenterade parksoffan i Näsingesten.



Gotländsk kalksten

Naturligt vacker sten bearbetad till golv, fasadsten, bänkskivor och fönsterbänkar. Grovt bearbetad till marksten, handhuggen mursten och annan trädgårdssten.



SLITE STENHUGGERI AB

Box 52, SE-624 22 Slite
Tel. +46 (0)498 22 03 49
Fax +46 (0)498 22 22 50

NYA ÄGARE

Under augusti 2015 lämnade Thomas Löfgren över verksamheten till oss. Vi kommer att driva företaget vidare i Thomas anda och vill hälsa nya och gamla kunder varmt välkomna till oss!

**Johan & Pernilla
Löfgren**





Gammalt och nytt sida vid sida.



Ansikts- lyftet

1 200 block i fasaden ska bytas ut innan Nationalmuseum öppnar igen 2017. Första etappen har just avslutats. Ingvar Hedenrud pekar upp mot fasaden vid entrén, på ett par vittrade kalkstensblock mellan två fönster som vetter mot Blasieholmskajen, den mest utsatta delen av museet.

– Två ganska typiska exempel, säger han.

TEXT PETER WILLEBRAND FOTO ANNA RUT FRIDHOLM



Ingvar Hedenrud är byggnadsantikvarie vid Tyréns och anlitad av Statens fastighetsverk som konsult vid restaureringen av Nationalmuseum. Hans bedömning ligger till grund för hur mycket sten i fasaden som ska bytas ut.

– Utmaningen är förstas att göra en så riktig avvägning som möjligt vid inspektionen, vilka som klarar en period till och vilka som riskerar att bli en fara de kommande decennierna. Vi har kommit fram till att det handlar om runt 1 200 block som måste bytas ut, säger han.

MALIN MYRIN, PROJEKTLEDARE vid Statens fastighetsverk, står bredvid och gör ett överslag av omfattningen:

– Närmare fem procent byts ut den här gången.

Budgeten för hela reoveringen av Nationalmuseum uppgår till drygt 800 miljoner kronor. Stenarbetena står för en förhållandevis liten del.

– Totalt rör det sig om 25 miljoner, några procent av den totala budgeten.

Alla stenarbeten handlar inte om fasaden. Det ska även bli nya golv.

– Säkerhetsaspekterna kommer i första hand när vi bedömer hur mycket

sten som ska bytas, vi vill helt enkel minimera risken för stenedfall, understryker Malin Myrin.

Museet är en publik plats. Året innan stängningen, år 2013, räknades drygt 350 000 besökare in.

– Men det är klart att man i vissa fall behöver göra estetiska avväganden, och de blir tydligast när den nya stenen är på plats och man verkligen ser hur den förhåller sig till den vittrade stenen.

EN VANLIG ANLEDNING till skador på kalkstenen är att stenämnen har placerats med stående lager och att stenens lerklov hamnat för nära ytan och fukt tränger in, förklarar Malin Myrin.

– Leran sväller och stenens ytskikt spjälkar av.

Nationalmuseum öppnas åter för allmänheten år 2017. Restaureringen är en del av en generell modernisering av det välbesökta museet. Ny teknik och nya utrymmen ska bland annat möta besökarna. Det är Wingårdh arkitektkontor och Wikerstål arkitekter som har uppdraget att skapa den moderna museiupplevelsen. Under tiden som restaureringen pågår visas utställningar





Ny kalksten
möter gammal.



▲
Ett gammalt stavfel
har rättats till.

”Vi har varit på besök i stenbrotten för att försäkra oss om att vi kan få fram rätt nyanser och volymer. Där vet de också exakt var motsvarande sten finns.”

i tillfälliga lokaler på Konstakademien.

Det finns en praktisk aspekt av att restaurera fasaden samtidigt som museet håller stängt. Fasaden har restaurerats kontinuerligt genom historien, med 20–25 års mellanrum.

– Den senaste stora restaureringen skedde i början av 90-talet, säger Malin Myrin.

Den gången kom bland annat en nyhuggen version av marmorstatyn av Tessin den yngre på plats. Han lyser med en annan vithet än grånade grannen Tobias Sergel, fortfarande i originalutförande.

NATIONALMUSEUM invigdes år 1866. Det var en gryende tid för svensk industrialism, vilket också Nationalmuseum skulle bekräfta. Stockholmsutställningen som öppnade samma år hade temat ”Skandinavisk industri”.

– Fasadstenen höggs maskinellt, vilket man var väldigt stolt över då. Det sågs som ett tecken på framåtskridande och ett modernt Sverige. Man värderade alltså inte hantverket på samma sätt som vi gör i dag. Men man kan ändå se att de fick utföra en hel del arbeten manuellt, det syns när man tittar lite närmare på

stenen som finns kvar från den tiden, säger Malin Myrin.

Vid mitten av 1800-talet var det ovanligt med fasader i natursten. Granitsockeln hämtades lokalt, medan den röda och gråa kalkstenen kom från Borghamn. Traditionen är intakt, den nya kalkstenen kommer också från Borghamn:

– Vi har varit på besök i stenbrotten för att försäkra oss om att vi kan få fram rätt nyanser och volymer. Där vet de också exakt var motsvarande sten finns. Det har varit väldigt bra att kunna arbeta så nära en leverantör som kan sin historia, säger Malin Myrin.

DEN KALKSTEN SOM monterades för snart 150 år sedan var däremot av ojämn kvalitet. Redan efter bara några år började bitar från friserna under taket falla ned.

– Man ersatte med en rödaktig tysk sandsten, Kaiserslautern, på flera ställen. Den sticker ut färgmässigt, men det var inget som man tog någon större hänsyn till på den tiden.

Även om maskinerna har tagit över allt mer utförs fortfarande mycket av arbetet manuellt. Det mesta av den gamla kalkstenen och marmorn måste

bilas bort innan den ersätts med ny. Det är ett krävande arbete som låter höra om sig volymmässigt, något som knappast har undgått grannarna, några av Stockholms mer fashionabla hotell med uteserveringar sommartid.

– Men det har ju ändå varit så regnigt i sommar, säger Malin Myrin ursäktande.

Den första etappen påbörjades i mars, när vi är på besök i mitten av augusti är den på väg att avslutas.

Thomas Nygren är stenmontör och stenhuggare vid Närkesten som har haft entreprenaden under etappen.

– Den här typen av unika projekt är alltid väldigt roliga. Dels krävs stor erfarenhet för hitta lösningar, dels får man chansen att lära sig nya saker från historien.

EN LÄRDOM AV JUST den här etappen är att den kanske skulle ha gjorts något kortare, konstaterar han.

– Man lär sig ju alltid mest i början, när man väl är på plats. Då man kan göra en bättre bedömning av vad som krävs under de fortsatta etapperna. Det har ju till exempel visat sig vara mycket jobb med att bila bort sten. ■



Mycket av den gamla stenen bilas bort. Det är ett krävande arbete.



▲ Rasmus Bergsten och Thomas Nygren från Närkesten.

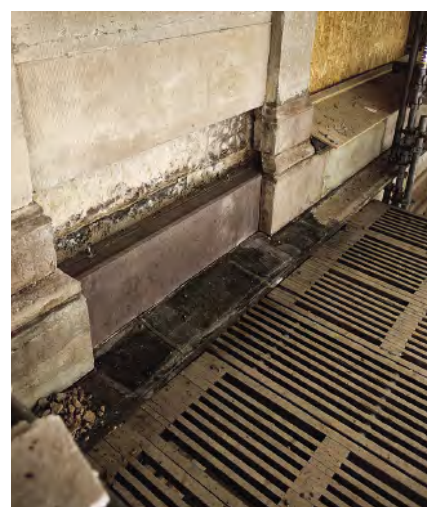


Projekt: Restaurering av Nationalmuseum, Stockholm.

Stenleverantörer: Borghamns Stenförädling och Borghamnsten.

Stenentreprenör: Närkesten.

Den främsta skadeorsaken ▶ är fukt som tränger in och får leran att svälla.





2. Ulls hus

Motivering: Ulls hus innehåller en ny huvudentré för Campus Ulltuna och lokaler för SLU:s centrala ledning. Innergården är hjärtat i byggnaden och platsen för möten, idéutbyten och vila men utgör också ett studieobjekt i sig själv.

Utifrån dessa premisser har arkitekten antagit utmaningen, arbetat med spännande vinklar och skapat en estetiskt tilltalande plats baserad på enkelhet och konsekvent materialreduktion med stor omsorg om stenläggningen i granit och dolomitgrus. Hela innergården är ett organiskt system som samspelar med omkringliggande byggnad och dess öppningar. Arkitekten fångar skickligt upp vinklarna som skapas i dessa möten.

Vattnet har en viktig roll för att skapa ett väl avvägt antal händelser genom det sätt på vilket regnvattnet leds via stenrännor till luftbrunnar på innergården som även förser innegårdens träd med nödvändig koldioxid. Rännorna lockar fantasin och skapar en förväntan på regnvattnet och dess stilla rörelse, även när det inte finns där. Detaljrikedomen är stor i stenarbetena och markstenen har lagts på ett elegant sätt.

Arkitekter: Per Ahrbom, Paul Kvanta m fl, Ahrbom & Partner.

Landskapsarkitekter: Jens Modin, Gustav Jarlöv, Emma Butler, Kerstin Lagnefeldt och Sofia Eskilsdotter, White Arkitekter.

Stenleverantör: Stenentreprenader.
Entreprenör: Jukka Södervall, Peab.

Finaltrion

Sjövikstorget, Villa Palmgren och Ulls hus. Tre sinsemellan olika projekt har kvalificerat sig till Stenprisets finalomgång.

– Jag kan redan nu säga att blir ett tufft beslut att utse vinnaren den här gången. Åsikterna och preferenserna ser lite olika ut hos jurymedlemmarna, precis som det ska vara, säger Kai Marklin i jury.

Vinnaren presenteras i årets sista Sten.

ÅRETS JURY:

Kurt Johansson, professor vid SLU Alnarp och expert på natursten.

Alex van de Beld, arkitekt, ALB Surroundings, Onix.

Staffan Strindberg, arkitekt vid Strindberg Arkitekter som tilldelades Stenpriset 2014 för Krematoriet i Kalmar.

Kai Marklin, ordförande, Sveriges Stenindustriförbund.

1. Sjövikstorget

Motivering: Med lekfullhet, upplevelserikedom och ömsinhet om varje detalj utgör platsen en inbjudande miljö för möten. En mångfald av naturstenssorter som granit och skiffer samspelar på ett harmoniskt sätt med såväl träkonstruktioner som gröna ytor och ger liv åt stadens kollektiva rum.

Utmaningen med det norrvända läget har vänts till en spännande möjlighet och lockar besökarna mot vattnet genom torgets gradvisa utplaning mot kajkanten och trädäcket. Det bidrar också till områdets tillgänglighet. Torget svaga lutning är ett kreativt grepp som förstärker inbjudan att röra sig mot vattnet. Här intar också det stenlagda vattenpasset en viktig roll. De olika stenbearbetningarna har en intressant taktill funktion för den nakna barnfoten. De symmetriska formerna och vällagda stenarna utmanas av de stora stenblock som bildar konstverket *Tidsmaskin* och tillför torget ytterligare en dimension.

Arkitekt: Thorbjörn Andersson.

Landskapsarkitekt: Bo Tallhage, Gröna Rummet.

Byggherre: Stockholms stad.

Stenleverantör: Naturstenskompaniet, svensk och kinesisk granit.

3. Villa Palmgren

TIDLÖS MODERNISM MED
KONSEKVENT MINIMALISM

Motivering: Med stor skicklighet har en krävande grundidé omsatts i ett estetiskt tilltalande byggnadsverk där kalksten och granit intar en framträdande plats. Naturstenen skapar tillsammans med ett fåtal andra utvalda material en helhet präglad av renhet och exakthet. Verket är kompromisslöst i sin reduktion av materialval och strävan att skapa rena öppna ytor. Hantverksskickligheten lyser igenom i stenarbetena och de generösa fönsterlösningarna öppnar spännande möjligheter för årstidernas ljus att spegla verkets olika stendetaljer. Byggnaden samspelar väl med den utvändiga muren och klippan som huset vilar på.

Muren tar upp klippans struktur och färg och skapar en harmonisk helhet med huset.

Arkitekter: John Pawson (ansvarig), Johan Paju (landskapsarkitekt).

Uppdragsgivare: Maths Palmgren.

Stenleverantör: Naturstenskompaniet, in- och utvändig kalksten. VE Sten, granit.

Stenentreprenör: Valter Eklund.

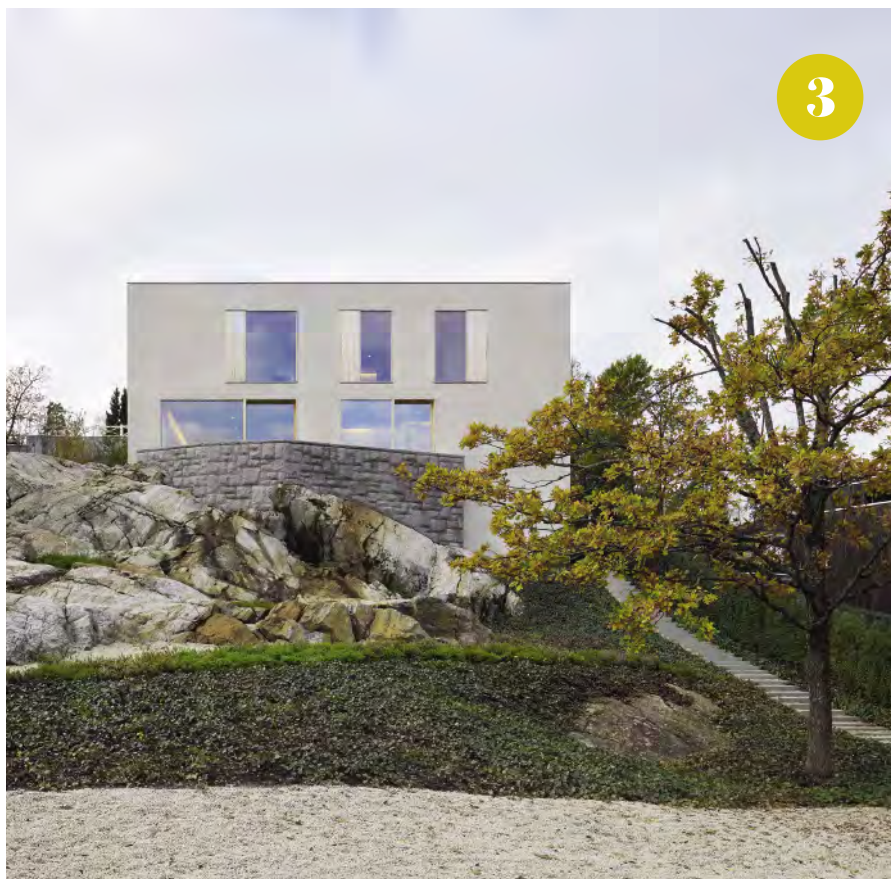


FOTO: ÅKE E-SON LINDMAN



FOTO: BO GYLLANDER



Pål Svenssons *Fiolen min* utsåg 2014 till vinnare i tävlingen om ett konstverk till Orsa Centrum. Olle, Kalle och Perra Moraeus och Pål Svensson var med vid invigningen i början av augusti i år.

Fiolen min – med strålande strängar

Orsa spelas musik! En hemvist för traditionell folkmusik, där Orsa Spelmän vunnit ryktbarhet över hela landet. Benny Andersson och bröderna Moraeus har gett orten en stjärnstatus, och Kalle Moraeus har med sitt tv-program från Orsasjöns strand lockat Sveriges främsta artister att delta!

Fiolen är Orsas starkaste symbol, kanske kulturhistoriens i särklass vackraste föremål vad gäller funktion och skönhet, med sina mjuka kvinnliga linjer och svepande rörelser.

JAG SKALADE BORT ALLA detaljer som hals, greppbräda och stall, nu var det bara instrumentets välvda ihåliga låda som gällde.

Stenmaterialet var givet, Älvdalskvartsit från Mångsbodarna, vars färg och mönstring kunde ge ett elegant intryck av trä. En idé jag var tvungen att överge då Länsstyrelsen inte gav brytningstillstånd i tid. I vintras började jag leta i de bohuslänska stenbrotten, och i Hallindens Stenbrott hittade jag fyra perfekta skivor. Den djupröda graniten kunde finslipad likna fiolers sidenmatta yta.

VARFÖR SKULLE JAG GÖRA en tolkning av en form så fulländad för att hävda min konstnärliga integritet, när jag lika gärna kunde följa förlagans former så exakt som möjligt?

Utmaningen blev i stället att få den grova stenen att i allt likna ett stycke trä, att få det massiva blocket att verka ihåligt, att ge linjer och detaljer en skärpa som återfinns inte i stembearbetning utan i ett avancerat träsnideri. Detaljer som sarghörn, sargens vassa möten, listen runt lock och botten, samt F-hålen förstärker intrycket av en ihålig trälåda.

Förutom att fiolen är placerad i en av fyra ramar – egentligen är den formad i det stycke sten som har tagits bort i mitten av skivan – har jag tillfört en stark konstnärlig idé: fiolens fyra strängar har bytts ut mot fyra vattenstrålar som faller från stenramens krön. Ett vattenfall bildar strängar som ger ljud och rörelse åt verket.

Naturen kommer in på torget, där Näcken spelar upp...

PÅL SVENSSON, KONSTNÄR

STENFAKTA FIOLEN MIN Hallinden Granit stenblock, sågning. Krister Ohlsson kilning av blocken. Marmor och Granit fräsning fiol. David Knutsson slipning, polering. Gravvårdsprodukter blästring. Orsa Stenhuggeri montering. Pål Svensson planering, kilning, tillsättning, slipning, polering.



Tipsa oss! Under vinjetten Småsten finns utrymme för stora och små nyheter från naturstenens värld. Mejla ditt tips till peter.willebrand@lovstromcontent.se

Stallebrottet berättar historien om Stenriket

KURIOSA

Arne Lundgren var son till en stenhuggare i Hovenäset på fastlandet strax intill. Han ler säkert i sin himmel. Kopplingen till kultur och sten har gått vidare.

Premiären av *Stenriket* bevisades av Arnes kusin, *Tage Lundgren*, en av den moderna svenska stenindustrins förgrundsprofiler och ägare till Hallindens Granit. Tage var på plats med sin familj.

Själv hade undertecknad inte tanke på att bli granne med en teaterscen, när vi köpte vårt hus på Stallen 1976. Det var från början ett bolagshus som togs över av smeden på stenindustrin. Fågelvägen är det mindre än 500 meter till Stallebrottet. Världen är liten.



Stenarbetare från förr i Stallebrottet.



Förberedelser för staket.



Ensemblen i aktion under premiären.

"Graniten lockade. Gav löfte om bröd och framtid. Och från när och fjärran kom människor med sina drömmar och förhoppningar. Dom borrade, dom slog, dom bände. Dom åt sig in i berget. Dom anade en morgondag. Och porsen doftade och ängsull och kärlek spirade i kala skrevor. Men graniten är en omild herre. Han flår dina händer, han böjer din rygg!"

▼ Orden tillhör författaren och språkläraren Arne Lundgren (1925–2011), som i slutet av sin levnad tog kontakt med Malmöns hembygdsförening. Han ville sätta upp ett teaterspel, en krönika om stenhanteringen på Bohus-Malmö. Det var startskottet till en fantastisk resa, genomförd av både frivilliga och professionella krafter. Maria Hörnelius, skådespelare och regissör vid bland annat Göteborgs Stadsteater, skrev en pjäs med utgångspunkt från Lundgrens två romaner *Stenriket* (1970) och *Sillbrand* (1972). Båda utspelar sig på Malmö.

I letandet efter en lämplig spelplats kopplades scenografen Lars Jacob Jakobsson in. Man fann snart att Stallebrottet på öns norra del hade en rak bergvägg som utgjorde en fantastisk fond. Den var också perfekt terrasserad. Nedanför fanns en stor plan för scenutbyggnad och publikutrymmen.

Teaterstycket fick namn efter den första romanen, *Stenriket*. Premiären ägde rum den 25 juli. Handlingen är förlagd till tiden kring förra sekelskiftet. Den speglar på ett både underhållande och tragiskt sätt vardagen för den tidens stenarbetare. Det var en brytningstid. Den bofasta fiskarbefolkningen fick uppleva att sillen inte längre gick till och att en annan sorts näringsfång tog över. Stenhuggarna kom utifrån, ofta från andra landsändar. De hade en annan livsstil än den traditionellt schartauanska befolkningen. Pjäsens fiskar-gubbe beskriver dem som "löskekarlar och intränglingar".

Uppsättningen i Stallebrottet blev en stor framgång och det har redan höjts röster för att *Stenriket* ska tas upp igen. Dessutom finns planer på att anordna konserter för pop, jazz och symfonisk musik. Teatern har cirka 500 sittplatser. Vid musikevenemang får man utrymme för minst 2 000 platser genom att ta bort sittplatser.

TEXT **LENNART SELROT** FOTO **HEIKKI KOSKELAINEN**

Sotenäs kommun, Thordénstiftelsen, Västra Götalandsregionen och Postkodmiljonärens kulturstiftelse har gett bidrag till markarbeten och byggande av scen samt själva teateruppsättningen, inklusive kursverksamhet. Dessutom har allmänheten och flera lokala föreningar bidragit med cirka 500 000 kronor.



Fasaden på universitetsbiblioteket i Oslo är i mörk larvikit (kallas även labrador). Larvikit består av alkalifältspat, amfibol, pyroxen och mörk glimmer och är uppkallad efter orten Larvik. Färgen varierar från blågrå till grönaktig.

Natursten för den nyfikne

▼ De inledande planerna var ett häfte, med enklare råd. Men intresset och ämnet växte. Och det slutade med ett ambitiöst praktverk, drygt 230 sidor fyllda med fakta och bildinspiration för läsare på alla nivåer. Den norske författaren och journalisten Tor Inge Vormedal gav nyligen ut *Naturstein – til glede, nytte og inspirasjon* på egna Vormedal Forlag.

– När jag väl skulle sätta mig in i ämnet märkte jag snabbt att få dokumenterat och visat den historiska betydelsen av en så viktig näring som den norska stenindustrin ändå är. Det är helt enkelt en bok som jag hoppas fyller ett behov, för det finns ett ökat intresse för natursten, säger han.



”Ofta det bästa valet men kan göra.”

i tider av ökande miljökrav, ofta det bästa valet man kan göra.

Likheterna är många mellan den norska och svenska stenindustrin, även om skiffern har en betydligt större andel av den norska. Den norska naturstensproduktionen omsätter drygt en miljard norska kronor och en betydande andel går på export.

Vilken är din egen favoritbyggnad i natursten?

– Oj, det finns så många. Men jag är väldigt förtjust i Universitetsbiblioteket i Oslo. Fasaden är klädd i mörk larvikit, Norges nationalsten.



Bassten Prex 10. Maskinfundament 3930 x 1600 x 500mm i Brännhultsdiabas. Ovsidan plan på 0,004 mm, sidorna planare inom 0,004 mm parallella inom 0,01 mm.

Världsledande på stabilitet

▼ ”Utan oss skulle LCD-skärmarna i tv:n och telefonen inte ha samma prestanda som de har i dag!” Microbas vd Magnus Lindvall förklarar sitt bolags roll i den långa produktionskedja som slutar med konsumenternas krav på allt högre bildupplösning.

Men Microbas är ingen tillverkare av elektronik. Bolaget är specialiserat på stora mätbord och planskivor som klarar av extrema toleranser vid mätning och kalibrering. Många av dem tillverkas i diabas, en sten med mycket hög stabilitet. Ytorna handslipas – så kallad manuell läppning – för att nå planheter där marginalerna mäts i tusendelar av en millimeter.

– Det är ett hantverk som kräver lång erfarenhet och stor yrkesskicklighet, säger Magnus Lindvall.

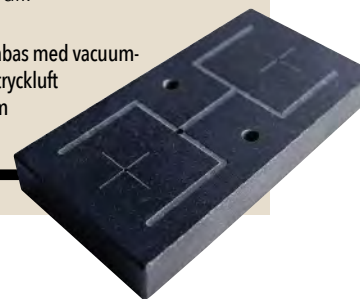
En av Microbas stora kunder är världsledande Mycronic i Täby som i sin tur gör laserritare som bland annat används i bildskärmsindustrin i Asien.

– Det är de stora jättarna som är deras kunder.

Maskinfundament, kordinatbord och balkar i diabas används bland annat som fundament vid tillverkning av laserritarna.

– I laserritaren flyger kordinatbordet ovanpå fundamentet på en luftkudde. Ungefär som en supraleddare. När luftkudden inte får överstiga sex tusendelar av millimeter i tjocklek kanske det ger en viss förståelse för precisionskraven som vi måste klara av, säger Magnus Lindvall.

Pad i Duvhultsdiabas med vacuum-spår och kors för tryckluft frästa med $\varnothing 1$ mm diamantverktyg.

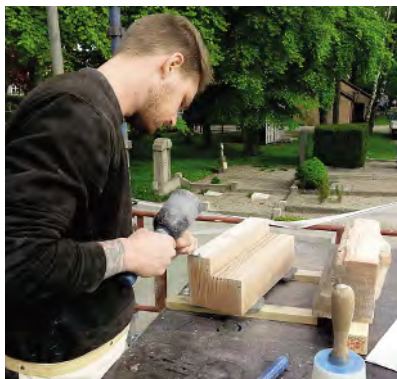


Natursten – vår kompetens

Hos oss möts **hantverkstradition** och **ny teknik**



Vår moderna 6-axliga CNC-utrustning formar avancerade stendetaljer.



Slutbearbetning, behugning sker manuellt i vårt stenhuggeri eller ute på restaureringsobjekt.



Våra montörer ansvarar för ett gott slutresultat.



Bänkskivor utformas efter kundens önskemål.



Vattensten i diabas. Vårt stenhuggeri har förverkligat konstnärens idé.



Stenhuggeriets historia i sju välgjorda montrar.

Vi utför

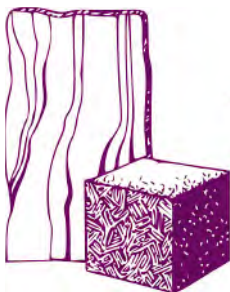
- Traditionell handhugning
- Avancerad maskinbearbetning
- Montering
- Måttagning/skanning
- Utbildning
- Stora och små jobb

Inom områdena

- Restaurering
- Fasader/portaler
- Gravvårdar
- Bänkskivor, inredningar
- Väggskivor/plattor, konstverk
- Tillgänglighetsanpassning

Vi arbetar i

- Granit
- Diabas
- Marmor, kalksten
- Skifer
- Täljsten
- Sandsten



MARMOR & GRANIT

marmorgranit.se 044-21 34 40



NATUR
STEN

KURT JOHANSSON är bergsingenjör och adjungerad professor i ämnet Natursten som bygg- och anläggningsmaterial på SLU.



KAI MARKLIN är arbetande ordförande i Sveriges Stenindustri-förbund och Stenindustriens Forskningsinstitut.

I VARJE NUMMER SVARAR VÅRA EXPERTER PÅ FRÅGOR OM NATURSTEN. KURT GER SVAR PÅ SVÅRA PROFFSFRÅGOR, KAI VET HUR DU FÅR BORT RÖDVIN FRÅN KÖKSBÄNKEN.

VARFÖR ÅTERVINNS INTE GRAVSTENAR?

▼ **Jag undrar varför man inte tillvaratar de gravstenar som tas bort från kyrkogårdar. Alltså de som ingen anhörig sköter om. Har nu sett att man vid flera kyrkogårdar bara lägger dem i en hög för att sedan forsla bort dem och slänga. Finns det ingen marknad för dem?**

KAI SVARAR: De gravplatser där det inte finns någon gravrättsinnehavare och gravrätten samt gravriden tidsmässigt gått ut, tillfaller upplåtaren, det vill säga kyrkan. Vissa kyrkogårdar erbjuder dessa gravstenar till återanvändning, andra kyrkogårdar väljer att skrota stenarna.

När stenar skrotas, ska det göras på ett etiskt riktigt sätt, det vill säga stenarna ska avidentifieras och därefter krossas. I många fall körs dessa stenar till stenkrossor och återanvänds, i form av makadam.

I de fall där stenen återanvänds till en ny gravsten är det ofta mycket arbete med att

både avidentifiera stenen samt att forma om och göra den fin igen. Därigenom är det inte säkert att det blir billigare för kunden med en gammal sten än en ny tillverkad, och av det skälet blir marknaden för dessa stenar tämligen begränsad.

En gammal sten har också begränsningar genom måtten den en gång tillverkades i. Om en kund ska ta över en gammal sten krävs det att man hittar en sten som man tycker om till såväl färg, form och bearbetning samt mått. Dessa faktorer bromsar användandet av begagnade gravstenar till att bli nya gravstenar.

Det går naturligtvis att återanvända gamla gravstenar till annat. Man kan till exempel såga dem till olika skyltar/markeringar som används på en kyrkogård. Detta sker också på flera platser i landet.

I slutändan är det den aktuella kyrkogården/församlingen som väljer vad som ska bli av de gamla gravstenarna. Vi inom stenindustrin uppmuntrar återanvändande av gamla gravstenar. Sten är ju ett unikt material såtillvida att det praktiskt taget är outslitligt. Det är bara fantasin som sätter gränser för vad dessa gamla gravstenar kan användas till.

Tack Magnus Berglund, ordförande i Gravvårdsfirmornas Riksorganisation (GRO) för hjälp med svaret

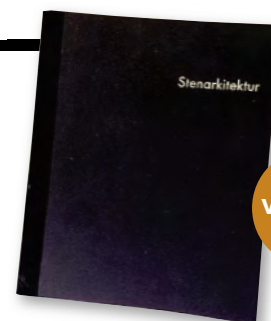
VILKEN BELÄGGNING PASSAR BÄST PÅ EN BUSSHÅLLPLATS?

▼ **Vilken beläggning rekommenderar du på busshållplatser i städer? Stort antal bussar stannar och startar där.**

KURT SVARAR: Jag antar att du menar beläggningen under själva bussen, det vill säga inte trottoaren. Då är beläggning med traditionellt råkilad storgatsten, gärna begagnad, lagd i natursand eller stenmjöl absolut bäst. Det ska alltså inte vara sågad gatsten.

STÄLL EN FRÅGA – VINN EN BOK!

Mejla din fråga till fraga@sten.se Publicerade frågor belönas med den inspirerande boken *Stenarkitektur* av Rasmus Waern och Patrik Lindell, värde cirka 260 kronor. På www.sten.se/faq hittar du fler frågor och svar om natursten. Där hittar du även ett frågeformulär där du kan ställa dina frågor.



Vinn mig!



ÖLANDSKALKSTEN

JÄMTLANDSKALKSTEN

www.sjostromstenforadling.se



Kalkstensgatan 1
SE-387 92 BORGHOLM

Tel. 0485-561550
info@sjostromsten.se

SJÖSTRÖM
STENFÖRÄDLING AB
Allt i Ölandskalksten
& Jämtlandskalksten



MYSINGE
STENHUGGERI



OBJEKT: Krematoriet i Kalmar.
Golvplattor: Ölandskalksten
grå Alböke med grovhyvlad
och tandhuggen yta.

FOTO JOACHIM GRUSELL

TRADITION FRÅN ÖLAND

Mysinge Stenhuggeri AB är ett familjeföretag i tredje generationen. Vi har brutit och förädlat den öländska kalkstenen sedan 1930-talet och levererar Ölandskalksten till stora och små projekt, både inne och ute. Du hittar mer information om bearbetningar och produkter på hemsidan **Mysingesten.se**

Telefon: 0485-405 93 • info@mysingesten.se • mysingesten.se

BORGHAMNSTEN AB

Borghamnsvägen 3
SE-592 93 Borghamn

Tel: +46 143 20 210
Fax: +46 143 20 233
info@borghamnsten.se
www.borghamnsten.se



BORGHAMNSTEN AB

Ekebergsmarmor • Brännlycke-
marmor • Borghamnskalksten.
Fasader, golv och trappor m m för
såväl inne- som utemiljöer.

DALA STENINDUSTRI

Pl 3006
SE-520 50 Stenstorp

Tel: +46 500 45 11 32
Fax: +46 500 45 12 00
dalasten@telia.com



Grå, svart och röd Jämtlands-
kalksten samt Nastamarmor
ur egna brott. Golv, fasader,
fönsterbänkar m m.

PERSSONSTEN

Yxhultsvägen 44
SE-692 72 Kumla

Tel: +46 19 57 29 00
Fax: +46 19 57 25 43
info@perssonsten.se
www.perssonsten.se



Stenhuggeriet
med yrkeskunskap.

SCANSTONE AB

Arkelstorpsvägen 20
SE-291 94 Kristianstad

Tel: +46 44 22 70 00
Fax: +46 44 22 70 27
info@scanstone.se
www.scanstone.se



Egen tillverkning samt import
av utländska material. Lagerför
kantsten, gatsten, hällar,
stolpar, murar m m.

**STENVERKTYG
I BOHUSLÄN AB**

Stenindustrin
SE-457 56 Rabbalshede
Tel: +46 525 19 980
Fax: +46 525 36 460
info@stenverktyg.se
www.stenverktyg.se

Stenverktyg i Bohuslän AB

Förbrukningsartiklar och sten-
bearbetningsverktyg från eget
lager till stenindustri, gravvårds-
tillverkare,stensättare och sten-
konstnärer i och utanför Sverige.
Återförsäljare av: Atlas-Copco,
Rebit, Tyrolit. Nu även lagerhåll-
ning av: Artistix, Bavaria & König.

TYROLIT

Servicecenter
Tel: +46 31 58 33 90

mike.johnson@tyrolit.com
ove.tornqvist@tyrolit.com
www.tyrolit.com



Sverige Arne Hallin
+46 705 835 149
arne.hallin@tyrolit.se
Ulf Eriksson
+46 743 541 122
ulf.eriksson@tyrolit.com

Norge Leif Aalto
+47 468 424 54
leif.aalto@tyrolit.com

Finland Kari Erkkö
+358 50 565 96 86
kari.erkkola@tyrolit.se

STENTEKNIK AB

Julön 222
SE-693 94 Åstorp

Tel: +46 586 73 11 30
Fax: +46 586 73 11 31
Mob: +46 70 604 32 15
nastenteknik@spray.se



Alla typer av kramlor.
Snabba leveranser.

S. TANDBERG AS

P.B. 63
NO-1305 Haslum

Tel: +47 67 83 06 00
Fax: +47 67 83 06 01
mail@s-tandberg.no
www.s-tandberg.no

S. TANDBERG AS

Verktøy og maskiner
for stenindustrien.
Lager i Norge og Sverige.

STENMAGASINET

Fogdevägen 3
SE-183 64 Täby

Tel: +46 8 732 87 00
Fax: +46 8 732 87 01
info@stenmagasinet.com
www.stemagasinet.com



Levererar allt i granit,
marmor, kalksten, skiffer.
För interiör och exteriör miljö.

**NÄRKESTEN
ENTREPRENAD AB**

Box 62
SE-692 21 Kumla
Tel: +46 19 58 25 20
Fax: +46 19 58 19 90
la@narkesten.com
www.narkesten.com



Stenhuggning – restaurering –
montering. Utför allt inom
branschen i hela Norden.

GRUVTEKNIK AB

Saxdalsvägen 2
SE-771 65 Ludvika

Tel: +46 240 374 95
Fax: +46 240 376 58
info@gruvteknik.com
www.gruvteknik.com



Nya och begagnade maskiner
samt reservdelar för borring,
kilning och sprängning i berg.

STENCENTRUM

Åsgatan 18
SE-431 35 Mölndal

Tel: +46 31 27 12 12
Fax: +46 31 27 12 27

www.stencentrum.se



Vinnare av det prestigefyllda
Pinnacle Award för Världens
vackraste stenarbete 2013.
Vill du veta mer se
www.stencentrum.se

STENENTREPRENADER I HESSLEHOLM

Helsingborgsvägen 8
SE-281 49 Häsleholm

Tel: +46 451 457 70
info@stenentreprenader.se
www.stenentreprenader.se

STEN
ENTREPRENADER

Ledande i Norden på fasad-
och golvmontering. Leverantör
av natursten från hela världen.

SLITE STENHUGGERI AB

Box 52
SE-624 22 Slite

Tel: +46 498 22 03 49
Fax: +46 498 22 22 50
info@slitesten.se
www.slitesten.se



Allt i gotländsk kalksten. Modern
fabrik, duktiga hantverkare.
Byggnadssten, trädgårdssten,
stenrestaurering.

VÄSTERVIKS STENHUGGERI AB

S:ta Gertruds väg 66
SE-593 42 Västervik

Tel: +46 490 822 10
Fax: +46 490 101 43
info@vasterviksstenhuggeri.se
www.vasterviksstenhuggeri.se



Leverantör av byggsten,
bänkskivor och gravvårdar.

SKÅNEMARMOR AB

Mörsaregatan 16
SE-254 66 Helsingborg

Tel: +46 42 933 88
Fax: +46 42 933 87
info@skanemarmor.se
www.skanemarmor.se

Skåne Marmor

Leverantör av byggsten, sten-
entreprenad och bänkskivor.

MARMOR & GRANIT AB

Industrigatan 6
SE-291 36 Kristianstad

Tel: +46 44 21 34 40
Fax: +46 44 21 33 08
info@marmorgranit.se
www.marmorgranit.se



Inredning, fasad, trappor, golv,
bordsskivor, köks- och fönster-
bänkar, trädgårdssten, gravvårdar,
montering, restaurering, konsult.

KUNGÄLVS NATURSTEN

Rattgatan 17
SE-442 40 Kungälv

Tel: +46 303 22 66 05
Fax: +46 303 22 66 10
info@kungalvnatursten.se
www.kungalvsnatursten.se



Vi levererar natursten
hem till Dig!

GÖINGE UTBILDNINGSCENTER

Källgatan 12
SE-289 72 Sibbhult

Tel: +46 44 775 64 00
Fax: +46 44 775 64 35
guc@ostragoinge.se
www.guc.nu

Erbjuder bred utbildning med
bland annat Sveriges enda
gymnasiala stenuitbildning.

LEVANTO DIAMOND TOOLS

Backa Bergögata 9
SE-422 46 Hisings Backa

Tel: +46 31 52 27 00
gbg.info@levanto.se
www.levanto.se

LEVANTO
DIAMOND SOLUTIONS

Tillverkning av diamant-
segment för sågklingor,
borrar och fräsar. Komplet
program i övrigt.

ZAARSTONE

Arkelstorpsvägen 11
SE-290 62 Vilshult

Tel: +46 454 77 10 20
Fax: +46 454 77 10 30
info@zaarstone.se
www.zaarstone.se

ZAARSTONE

Vi är den kompletta naturstens-
leverantören som kan leverera
allt inom naturstensprodukter.

LANDERNÄS MARMOR AB

Nöbbelevs mossaväg 1
SE-226 60 Lund

Tel: +46 46 399 660
Fax: +46 46 399 420
info@landernas.se
www.landernas.se



1000 råskivor i lager, Veckoleveran-
ser från Italien, Egen produktion.
Uppmätning, leverans, tillverkning
och montering av era bänkskivor.

NORRKÖPINGS STENINDUSTRI AB

Box 120 52
SE-600 12 Norrköping

Tel: +46 11 12 13 80
Fax: +46 11 10 19 12
info@stenindustri.se
www.stenindustri.se



Vi levererar och monterar:
granit - kalksten - marmor -
skiffer - gravvårdar.

GRANITTI NATURSTEN AB

Box 179
SE-941 24 Piteå
Tel: +46 911 650 75,
+46 8 648 38 00.

Fax: +46 911 605 40
sven-erik@granitti.se
www.granitti.se



Vi förädlar norrländsk och
skandinavisk granit.

JERÅ ARBETSSKYDD

Lagervägen 1
280 60 Broby

Tel: +46 44-418 89
Fax: +46 44-415 55
info@jera.se
www.jera.se

Vi säljer skyddsmaterial, skyddskläder, handskar, andningskydd med mera. Vi kan även ta fram och skräddarsy produkter efter beställning.

ASKIM STENINDUSTRI AB

Källhultsvägen 9
670 10 Töcksfors

Tel: +46 573-216 55
info@askim-stenindustri.se
www.askim-stenindustri.no



Leverantör av natursten till både inne- och utemiljöer. Specialist på bänkskivor till kök och bad.

THORSBERG STENHUGGERI AB

SE-533 94 Hällekis

Tel: +46 510-54 00 56
Fax: +46 510-54 00 67
info@thorsberg.se
www.thorsberg.se

THORSBERG STENHUGGERI AB

Kinneullekalksten, marmor och granit. Golv, trappor, köks- och fönsterbänkar, trädgårdsmiljöer, fasader.

LNT JÄRN-SPRÄNGMEDEL AB

Ö. Järnvägsgatan
280 70 Lönsboda
Tel: +46 479-200 51,
+46 479-208 51
Fax: +46 479-213 27
lnt@lnt.se
www.lnt.se

LNT erbjuder ett brett sortiment av stenkil, kantjärn, bergborr, sprängmedel och annan utrustning för stenindustrin.

GEOPRO AB

von Platensgatan 8
SE-553 13 Jönköping

Tel: +46 36-12 80 20
info@geopro.se
www.geopro.se



Tillståndsprovningar, täktplaner, MKB, kontrollprogram, miljörapporter m m. – Vi tar ett helhetsgrepp om din täktverksamhet.

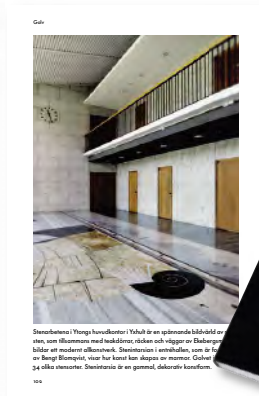
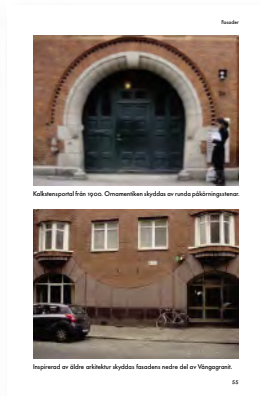
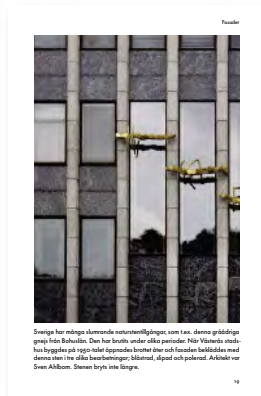
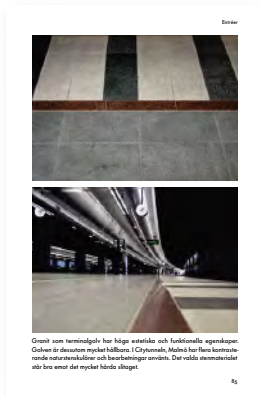
VILL DU OCH DITT FÖRETAG OCKSÅ SYNAS HÄR?

Kontakta Kai Marklin
Tel: +46-(0)70 594 71 95
annons@sten.se

Skaffa stenkoll!

... med nya boken **Sten i detalj – byggnader**

Inspireras av över 200 sidor snygga golv, fasader, trappor, entréer och mycket mer!



TACK VARE utgivningen av *Sten i detalj – byggnader* finns nu en komplett trilogi med inspiration och fakta för alla stenintresserade. De två tidigare titlarna är *Stenarkitektur* och *Sten i detalj – utemiljö*. Du kan köpa böckerna via hemsidan www.sten.se!

Där finns självklart även den mer tekniskt inriktade *Stenhandboken*.

Sveriges Stenindustriförbunds medlemmar | A-Ö

Advokatfirman Delphi i Malmö AB
www.delphi.se | 040-660 79 09

Ahlin, Stellan Konsult
www.geolog.se | 031-18 65 00

Ajour Trading Sweden AB
www.ajourtrading.com
031-87 05 40

Arctic Kvartsit AB
www.arctic-kvartsit.se
0910-70 32 00

Askim Stenindustri AB
www.askim-stenindustri.no
0047-69 88 19 52

Atlas Copco Secoroc AB, Rebit Stenverktyg
www.rebitstonetools.com
0297-557 73

Beer, N.S. AB
www.beersten.no
+47-69 38 41 10

Bollnäs Stenhuggeri AB
www.bollnasstenhuggeri.se
0278-200 70

Borghamnsten AB
www.borghamnsten.se
0143-202 10

Borghamns Stenförädling AB
www.borghamns-stenforadling.se
0143-201 74

Br. Ahlgrens Marmorinredningar AB
www.ahlgrensmarmor.se
0513-401 72

Broby Granit AB
www.brobygranit.se
044-488 20

Bruk Lager & Lager AB
070-577 79 61

CBI Betonginstitutet
www.cbi.se | 010-516 50 00

City Sten AB
www.citysten.se | 08-710 06 40

Cosentino Scandinavia AB
www.cosentinogroup.net
031-787 89 80

Dala Sten AB
www.dalasten.nu | 0500-45 11 32

Emmaboda Granit AB
www.emmabodagranit.se
0471-488 00

Fyrstad Stenprodukter AB
0524-109 07

GeoPartner AB
0940-134 01

GeoPro AB
www.geopro.se | 036-12 80 20

Golvimporten Entreprenad AB
www.golvimporten.se
0510-48 48 60

Granitti Natursten AB
www.granitti.se | 0911-650 75

Gravkonst AB
www.gravkonst.se | 0490-825 60

GRF Gravvård AB
www.grf.se | 0454-77 24 40

Gruvteknik AB
www.gruvteknik.com
0240-374 95, 370 50, 370 01

Gullbergs Sten och Fasadvård AB
019-57 23 45

GöingeUtbildningscenter
www.stenforsa.nu | 044-775 64 00

Hallands Sten AB
www.hallindensgranit.se
0523-41155

Hallindens Granit AB
www.hallindensgranit.se
0523-411 55

**Henry Andersson Stenhuggeri/
MR STEN AB**
www.anderssonsten.se
040-94 36 55

Hermansson Natursten AB
www.hermanssonnatursten.com
031-44 07 90

Holmstedts Stenteknik AB
www.stenteknik.se | 0143-200 82

Icopal AB Skifferverket
www.icopal.se | 0591-143 00

Ingenjörfirman, H Svensson AB
www.granitfabriken.com
040-54 82 80

Jananders Consulting AB
www.jananders.se
0431-270 90

Jerå Arbetsskydd
www.jera.se | 044-418 89

JJS Sten & Markteknik AB
www.jjs.se | 0708-19 40 61

Jämtlandskalksten AB
www.jamtlandskalksten.se
063-218 60

KalkStensDesign Gotland
www.kalkstensdesigngotland.se
0704-15 65 36

Komsta Sten AB
0411-152 60

Kungälv's Natursten AB
www.kungalvsnatursten.se
0303-22 66 05

Kungälv's Stenhuggeri AB
www.kungalvsstenhuggeri.se
0303-102 09

Landernäs Marmor Efr. AB
www.landernas.se | 046-39 96 60

Lennarts Diamantverktyg AB
www.ldv.nu | 070-615 21 58

Levanto Diamond Tools
031-52 27 00

LNT Järn - Sprängmedel AB
www.lnt.se | 0479-200 51

Lovstrom Content AB
www.lovstromcontent.se
08-20 39 40

Marmor & Granit AB
www.marmorgranit.se
044-21 34 40

Matek AB
www.matek.se | 0411-55 57 25

Minera Skiffer AB
www.mineraskiffer.se
063-20860

MinFo
www.minfo.se | 08-411 44 16

MKK-Marklins konsult KB
070-594 71 95

Mobjer Sten AB
www.mobjer.se | 0346-437 06

Mysinge Stenhuggeri AB
www.mysingesten.se
0485-405 93

NA Stenteknik AB
0586-73 11 30

Naturstenskompagniet Sverige AB
www.naturstenskompagniet.se
044-738 00

**Nilssons Stenhuggeri &
Gravvårdsfabrik AB**
www.nilssonssten.se
0456-155 55

Nordskiffer AB
www.nordskiffer.com
042-33 13 98

Norrköpings Stenindustri AB
www.stenindustri.se
011-12 13 80

Norrsten AB
www.norrsten.se | 0914-550 01

Norsbro Stenhuggeri
www.norsbro.se | 0247-104 83

Närkesten Entreprenad AB
www.narkesten.com
019-58 25 20

Orsa Stenhuggeri AB
www.orsasten.se | 0250-55 03 30

Perssonsten i Hällabrottet AB
www.perssonsten.se
019-57 29 00

Petterssons Stenhuggeri AB
www.petterssonstenhuggeri.com
0520-49 40 60

Raadvad Stenhuggeri APS
www.raadvadsten.dk
+45-45 56 12 80

**Sandvik Mining and
Construction Sverige AB**
026-26 20 00

Scanstone AB
www.scanstone.se | 044-22 70 00

Setterwalls Advokatbyrå AB
www.setterwalls.se | 031-701 17 00

Sh bygg, sten & anläggning AB
www.shbygg.se | 08-474 79 00

Sjödins Stenhuggeri AB
www.sjodinsstenhuggeri.se
019-31 16 40

Sjöstrands Granit & Marmor AB
www.sjostrandsgranit.se
021-18 56 10

Sjöström Stenförädling AB
www.sjostromstenforadling.se
0485-56 15 50

Skifferforum Vänersborg AB
www.skifferforum.se
0521-71 12 13

Skänemarmor AB
www.skanemarmor.se
042-933 88

Slite Stenhuggeri AB
www.slitesten.se | 0498-22 03 49

Stefan Gustafssons Stenarbeten
www.sgsten.se | 0526-139 89

Stenab
www.stenab.se | 013-31 52 11

Stencentrum Lars Alfredsson AB
www.stencentrum.se
031-27 12 12

Stencentrum i Möndal AB
www.stencentrum.se
031-27 12 12

**Stenentreprenader
i Hesselholm AB**
www.stenentreprenader.se
0451-457 70

Stenhuggarn i Bergsjö AB
www.stenhuggarn.se
0652-710 88

Stenkompetens Svenska AB
040-21 12 30

Sten och Marmor i Linköping AB
www.sten-marmor.se
013-14 54 34

StenMagasinet i Sthlm AB
www.stenmagasinet.com
08-732 87 00

Stenrådgivning Roland Aronson
www.stenradgivning.se
0456-249 80

Stenutveckling Nordiska AB
www.stenutveckling.se
08-747 76 71

Stenverktyg i Bohuslän AB
www.stenverktygbohuslan.se
0525-364 60

Strixen AB
www.strixen.se | 0709-99 09 95

Svimpex Granit AB
www.apsten.se | 044-732 50

Södermalms Sten, AB
www.sodermalmssten.se
08-702 20 10

Tandberg, S. AS
www.s-tandberg.no
+47-67 83 06 00

Thorsbergs Stenhuggeri AB
www.thorsberg.se
0510-54 00 56

Trädgårdsmiljö i Kristianstad AB
www.tradgardsutbildning.com
044-612 68

Tyrolit AB
031-58 33 90

VE Sten AB
www.ve-sten.se | 08-38 03 30

**Valter Eklund
Stenentreprenader AB**
www.ve-sten.se | 08-739 20 70

Västerviks Stenhuggeri AB
www.vasterviksstenhuggeri.se
490-822 10

Vätö Stenhuggeri AB
www.vatostenhuggeri.com
0176-23 49 40

Wasasten of Sweden AB
www.wasasten.se | 0251-540 00

Wistrand Advokatbyrå
www.wistrand.se | 031-771 21 00

WSP Sverige AB
www.wspgroup.se | 0480-44 39 15

Zaar Stone AB
www.zaarstone.se | 0454-77 10 20

Ölands Stenförädling AB
www.sjostromstenforadling.se
0485-56 15 50

KOM IHÅG

Vackert inomhus



Trappor o golv



Snyggt utombus



Ingenjörsvetenskaps-
akademien, IVA



Kök & badrum



OBS! Kolmårds-
marmor

Nordiska museet



Restaureringar

Konstakademien



Klassiskt i modern
tappning



Ring eller mejla

Borghamns Stenförädling AB

Stenvägen 6 · 592 93 Borghamn · Tel 0143-201 74 · Fax 0143-201 32
info@borghamns-stenforadling.se · www.borghamns-stenforadling.se

POSTTIDNING B

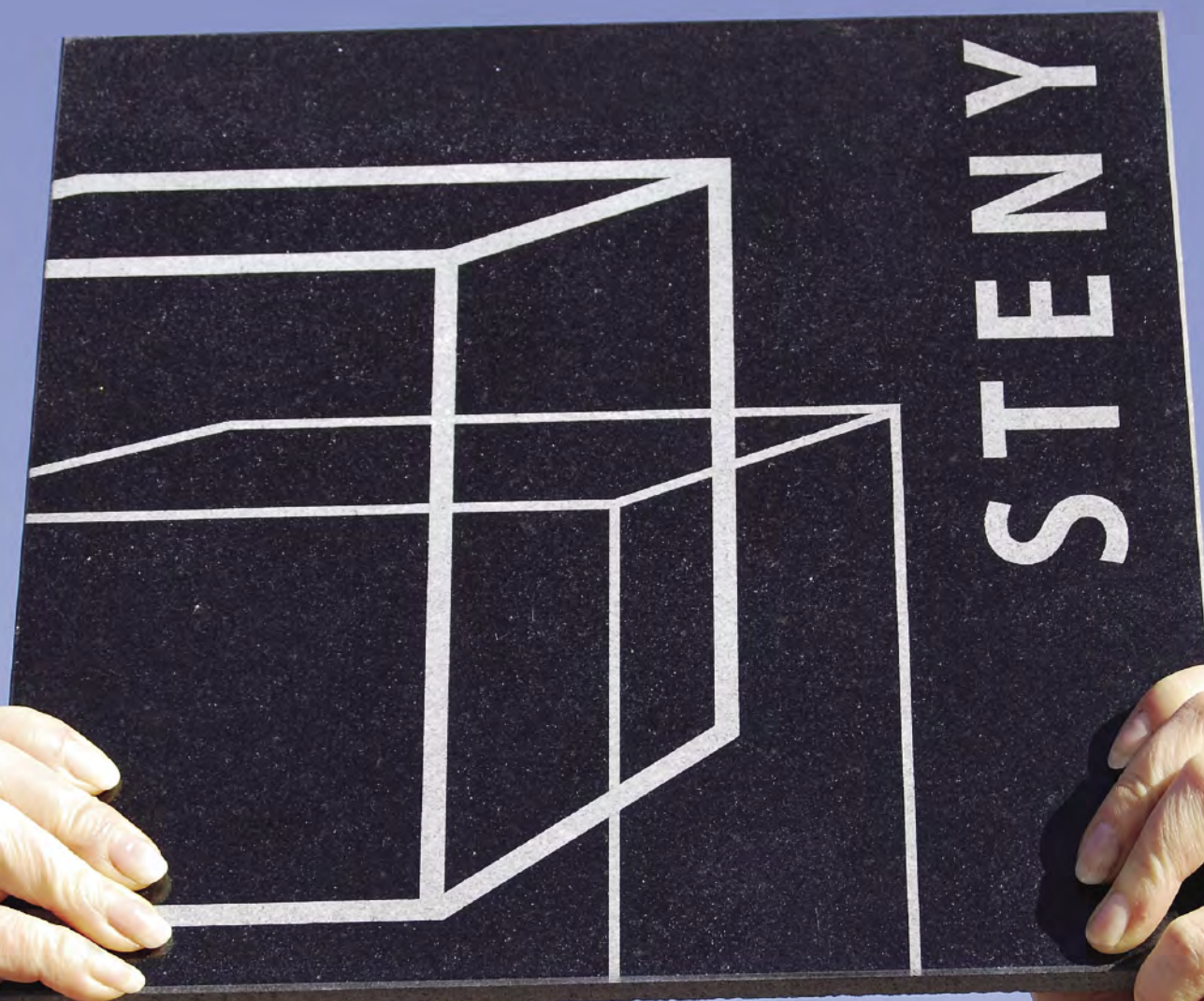
Avsändare:

STEN

Industrigatan 6

SE-291 36 Kristianstad

Ett stensäkert val



Din lokala stenhuggare – i hela landet

Bröderna Ahlgrens Marmorinredningar
Bröderna Bäckmans Stenhuggeriaktiebolag | JN Svensk Sten
Kungälvs Natursten | Landernäs Marmor | Marmor & Granit
Norrsten i Burträsk | Sjöstrands Granit & Marmor
Stendesign Stockholm | Stenhuggarn i Bergsjö
Sten och Marmor i Linköping | StenMagasinet i Stockholm

WWW.STENY.SE • INFO@STENY.SE